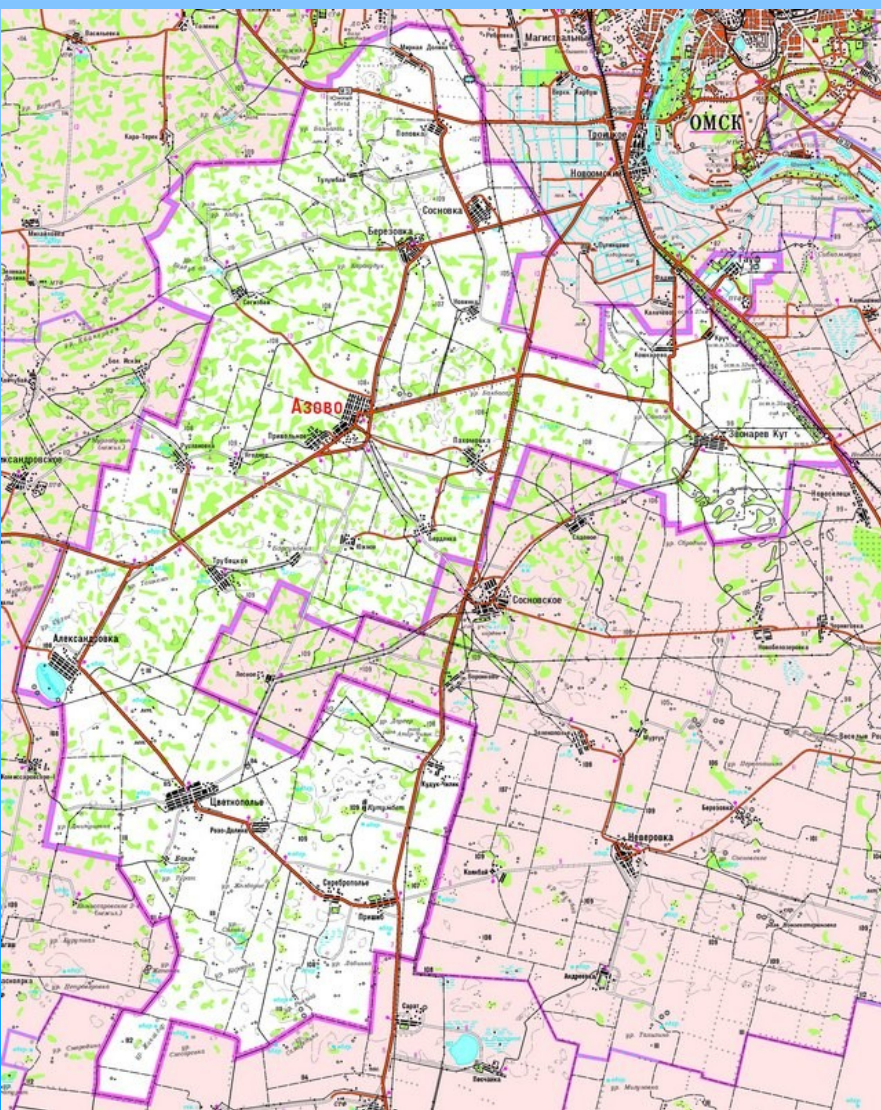




Азовский немецкий национальный муниципальный район Омской области



Общая характеристика



Азовский район является одним из двух районов в Российской Федерации, которые имеют статус немецкого национального района.

Наш район имеет свои особенности и по-своему уникален. Во-первых, Азовский немецкий национальный район – самый молодой в Омской области, был создан в 1992 году. Его географическое расположение (юго-западнее г.Омска) является привлекательным для мигрантов. Расстояние до областного центра всего 42 км.

В своем составе район имеет 8 сельских поселений и 27 населенных пунктов.

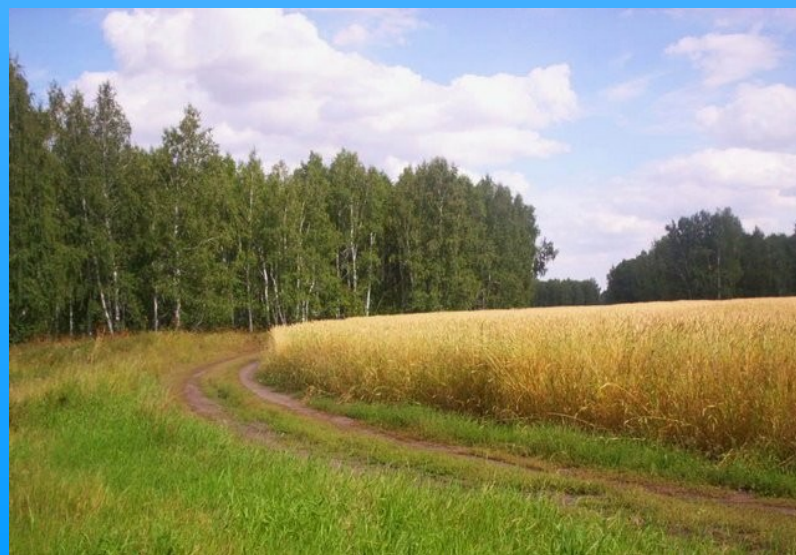
Общая плотность населения 18,5 человек на км². Следует отметить, что на момент создания района численность населения составляла 19,4 тыс. человек. Сегодня - около 26 тыс. человек.



Территория района расположена на Западно-Сибирской равнине, в южной части лесостепной зоны Омской области. Самая высокая точка 111 м над уровнем моря, наименьшая – 94 м. Протяженность с севера на юг составляет 68 км, с запада на восток – 52 км. Район граничит с пятью муниципальными районами Омской области.

Климат резко континентальный. Средняя многолетняя температура января $-18,9^{\circ}\text{C}$, июля $+18,5^{\circ}\text{C}$. Район пересекает три трассы федерального значения. Площадь района составляет 1,4 тыс. км² или 139979 га.

Азовский район является экологически чистым районом.



Азовский немецкий район имеет хорошо развитую промышленность.

Это птицефабрики, заводы по производству спирта, комбикорма, мяса и молока. Кроме этого, в районе отлично развита инфраструктура и прекрасное транспортное сообщение. С автовокзала в город по расписанию ходят рейсовые автобусы, а также каждые 15 минут уходят маршрутные такси по маршруту № 803 Азово — Березовка — Сосновка — Сельхозтехникум Новоомский - Омск ж/д Вокзал,



В Азовском немецком национальном районе достойно развита дошкольная и школьная программа образования. В районе расположено 9 детских садов, 16 средне образовательных школ и 1 образовательное учреждение, имеющее статус гимназии.



Пришибский детский сад с яслями, рассчитанный на 110 мест. Групповых ячеек в учреждении 5, каждая из них имеет раздевалку, игровую комнату, туалет, буфет и спальню. Кроме того, в садике есть музыкально-спортивный зал. Снаружи для воспитанников оборудовали прогулочные площадки.

Открыт в январе 2018 года.

МБОУ «Азовская гимназия» Азовского ННР преобразована в 1999 году в гимназию из средней школы. На сегодняшний день в МКОУ «Азовская гимназия» 531 обучающийся 1-11х классов и 20 детей группы дошкольной подготовки.



МБДОУ Азовский детский сад комбинированного вида «Сказка»
Открыт в декабре 2013 года.

11 возрастных групп посещают 319 детей от 1,5 до 7 лет:

- комбинированные группы: 6;
- общеразвивающие группы: 3;
- группы кратковременного пребывания: 2

Коллектив работников детского сада состоит из 45 человек.



Памятник "Войнам - землякам" Открыт 9 мая 2005 года. На мемориальной доске написаны фамилии азовчан, которые погибли на фронтах Великой Отечественной войны.



Основные факторы, которые привлекают в район участники программы:

- благоприятное географическое расположение (близость к областному центру);

- наличие родственных связей с гражданами, ранее прибывшими в район на постоянное место жительства из стран СНГ в период с 1994 по 2002 годы;

- возможность участвовать в индивидуальном жилищном строительстве;

 - возможность трудоустройства;

 - многонациональная культура и социально-экономическая стабильность.



Миграционные процессы постоянны и сказываются на национальной составляющей района: при создании района более 60% населения составляли немцы, в настоящий момент немцев около 25%, 55% - русских, 10 % - казахов, 7% - украинцев, 3% - татары, прочие национальности.

Согласно Всероссийской переписи населения 2010 года в районе проживает 40 национальностей, мы чтим, поддерживаем и развиваем традиции каждой национальности. У нас празднуют Рождество, как по католическому так и по православному календарю, отмечают казахский праздник «Наурызмейрамы» - по восточному календарю Наурыз - начало нового года, ежегодно проводят фестиваль культуры российских немцев «Phonix - Феникс».



В районе активно занимаются возрождением и развитием немецкой народной культуры.

Район стал поистине центром сохранения немецкого языка, культуры, обычаев и традиций.

Его национальный колорит задает тон всему административно-экономическому и культурному укладу жизни населения.



Большое внимание уделяется физической культуре и спорту, пропаганде здорового образа жизни, результатом являются многочисленные победы в соревнованиях на областном и федеральном уровне, что формирует положительный имидж района и сказывается на его привлекательности для мигрантов.



Спортивный комплекс «Штерн» был открыт летом 2003 года. В переводе с немецкого языка Штерн означает Звезда. Штерн работает по 13 видам спорта – это баскетбол, волейбол, легкая и тяжелая атлетика, биатлон, лыжные гонки, полиатлон, шахматы, греко – римская борьба, футбол, хоккей, русская лапта, гиревой спорт.



За последние 10 лет спортсмены района 15 раз становились победителями и призерами областных спартакиад по летним и зимним видам спорта. На этом фоне особенно успешно выступают легкоатлеты, женская сборная по волейболу, футболисты, городошники, спортсмены по русской лапте, баскетболу, полиатлону, лыжники.

Экономика района базируется на производстве сельскохозяйственной продукции, продукции пищевой промышленности, производстве строительных материалов, активно развивается строительство.

Развитие настоящих отраслей вызывает соответствующую потребность в кадрах, что является дополнительным решением при трудоустройстве участников программы.

В ходе реализации программы, мы имеем возможность привлечь в район необходимых специалистов, а переселенцы в свою очередь - получить работу.





Самая важная отрасль экономики района – сельское хозяйство. Район традиционно занимает одно из ведущих мест в области по урожайности сельскохозяйственных культур, продуктивности в животноводстве.

В 2018 году в Азовском районе собран урожай зерновых культур 610,2 тыс. тонн. Валовой сбор ранних зерновых и зернобобовых культур составил 573,7 тыс. тонн, при средней урожайности - 53,5 ц/га.

В районе зарегистрировано 7 крупных сельскохозяйственных организаций, 44 фермерских хозяйства и 7204 личных подсобных хозяйства.

Продукция, произведенная на территории района, всегда находит своего потребителя.



Переселенцы в Азовский немецкий национальный муниципальный район Омской области



Сергей Боковой, который получил работу программиста в БУ «МФЦ», его супруга Елена, была трудоустроена в КУ «КЦСОН» специалистом по реабилитационной работе, дочь учится в школе, а сын является студентом Омского медицинского университета по окончании которого вернется работать в Азовский район.

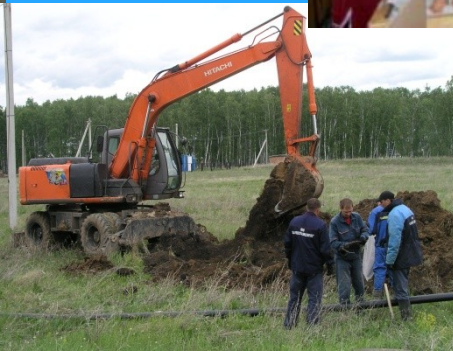
Исаев Сергей Викторович. Выбрал Азово, так как здесь проживают знакомые, которые рекомендовали район, как особенно привлекательный и перспективный. Постановлением Главы Азовского ННМР «О предоставлении служебного жилого помещения» Сергею Викторовичу была выделена служебная квартира. В личной жизни произошли изменения - Сергей женат, имеет двоих детей, младший Егорка родился в августе 2015 года.



Чижевская Нина Ивановна участница программы по профессии музыкальный работник также как и Боковая Елена была трудоустроена на общественные работы, а затем на постоянную работу в детский сад «Сказка» по имеющейся профессии музыкальным руководителем. В 2014 году приняв участие в районном конкурсе «Лучший воспитатель» заслуженно стала победителем. Это говорит о том, что люди приехавшие имеют активную жизненную позицию.

Азовский немецкий национальный муниципальный район Омской области

Участники государственной программы трудоустроены в различных областях: сельское хозяйство, государственные и муниципальные службы, образование, медицина, торговля, регистрируются в качестве индивидуальных предпринимателей в различных видах деятельности.





Наши контакты:

646880, Омская область, Азовский немецкий национальный муниципальный район, с. Азово, ул. 1 мая, д. 1

Официальный сайт – <http://azov.omskportal.ru>

Электронная почта - azov@mr.omskportal.ru

Глава Азовского немецкого национального муниципального района – Багинский Павел Леонидович (тел. 8-38141-2-36-47)

Межрайонное управление министерства труда и социального развития Омской области № 2

с. Азово, пл. Возрождения, д. 3

Руководитель МУ МТСП № 2 – Твардовская Татьяна Федоровна (тел. 8-38141-2-36-40),

E-mail: azowo@omskmintrud.ru

Казенное учреждение Омской области « Центр занятости населения Азовского немецкого национального района»; с. Азово, ул. 1 Мая, д. 10

Директор КУ «ЦЗН» - Заблоцкая Наталья Викторовна (тел. 8-38141-2-37-51), E-mail: azov_czn@omskzan.ru



Приглашаем к долгосрочному и взаимовыгодному сотрудничеству.