



# ***Знаменский муниципальный район***

# ЗНАМЕНСКИЙ МУНИЦИПАЛЬНЫЙ РАЙОН



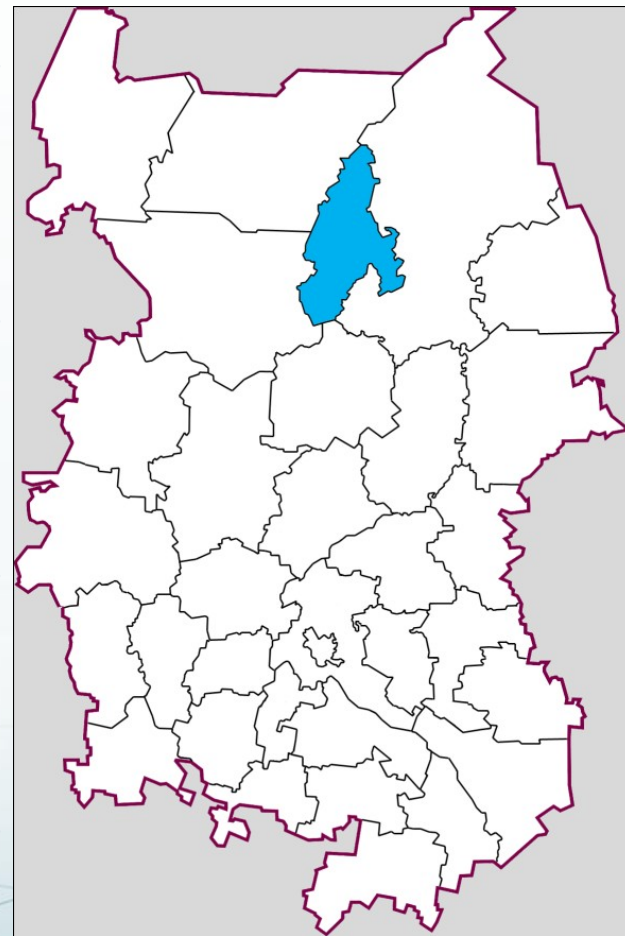
Общая площадь района 3,7 тыс. кв.км.  
(2,6 % от территории Омской области)

8 сельских поселений  
(38 населенных пунктов)

Численность населения 13 тыс. человек.  
(плотность населения 3 человека на 1 кв.км.)

Средняя номинальная заработная плата  
21223,6 руб. (за 2017 год)

Уровень общей безработицы 11,7 %.  
Уровень зарегистрированной безработицы 3 %.  
Уровень трудоустройства 79,4 %



Знаменский район был образован постановлением Сибирского революционного комитета от 24 сентября 1924 года в составе Тарского округа Западно-Сибирского края. По данным переписи 1926 года район объединял 339 населённых пунктов, расположенных на территории 36 сельских Советов с общей численностью населения в 38.927 человек. Территория района была гораздо больше, чем современный Знаменский район; в его состав входили 6 волостей: Аёвская, Атирская, Бутаковская, Ложниковская, Новоягодинская и Финская.

17 июня 1929 года район был ликвидирован. Его территории отошли к соседним Тарскому, Тевризскому и Большеуковскому районам.

**15 мая 1934 года** Постановлением Всероссийского Центрального Исполнительного комитета Знаменский район был восстановлен в составе 21 сельского Совета и 168 населённых пунктов, территория района составляла 14.341 кв. км. В 1936 году в районе проживало 21.777 человек, функционировало 119 колхозов.

Указом Президиума Верховного Совета РСФСР от 20 декабря 1940 года был образован Васисский район. Территории 8 сельских Советов Знаменского района отошли во вновь образующийся район. С этого времени границы нашего района не менялись. В составе района было 14 сельских Советов: Авякский, Богдановский, Богочановский, Бутаковский, Знаменский, Качуковский, Ларионовский, Новоягодинский, Ново-Покровский, Пушкарёвский, Финский, Чередовский, Шуховский, Щербаковский. В районе было около 100 населённых пунктов, в которых проживало 20.971 человек.

По данным Всесоюзной переписи на 01.01.1940 года в районе функционировало 69 колхозов. Основное направление составляло сельхозпроизводство и переработка его продукции, а также лесозаготовка. В колхозах действовали кустарные предприятия, обеспечивающие нужды населения. В райцентре работали предприятия: сушильный завод (производил сухан, вино, крахмал), рыбзавод, Иртышская машинно-тракторная станция, коммунальное хозяйство, райпромкомбинат, райпотребсоюз, льнозавод, кирпичный завод, сапожная мастерская, пошивочная, хлебопекарня, столярный цех. Действовала нефтяная электростанция мощностью 720 кв/ час. На берегу Иртыша функционировал речной порт. (Тарский филиал ГАОО, фонд 257, «Знаменский Райнархозучёт» опись 1, дело 163,173)

В годы Великой Отечественной войны на битву с врагом из Знаменского района ушло 5.552 человека, не вернулось почти половина – 2.599 человек. Знаменцы сражались в составе 417 полков, в том числе 86 гвардейских, 70% земляков защищали Родину в составе частей и соединений, сформированных в г. Омске.

Звание Героя Советского Союза присвоено двум уроженцам Знаменского района: Зубареву Александру Фёдоровичу и Кузьмину Михаилу Михайловичу. Полным кавалером ордена Славы стал наш земляк Голодных Александр Гордеевич. Почти все фронтовики получили за свой ратный подвиг ордена и медали. 57 земляков штурмовали Берлин, в параде Победы на Красной площади 24 июня 1945 года участвовали трое знаменцев.

# **Приоритетные направления развития Знаменского муниципального района на долгосрочную перспективу**



**создание производств**

**ремонт и реконструкция  
автомобильных дорог**

**благоустройство населённых пунктов**

**строительство жилья**

**развитие социальной сферы**



# ЗНАМЕНСКИЙ МУНИЦИПАЛЬНЫЙ РАЙОН







### **запуск линии**

### **по переработке дикоросов (2019 год):**

поступление средств в бюджеты - 86 млн. руб.,  
выпуск продукции - 1500 тонн в год,  
100 постоянных рабочих мест,  
5000 человек занято на сборе дикоросов

**Перспективы развития производства  
в Знаменском муниципальном районе**



# ЗНАМЕНСКИЙ МУНИЦИПАЛЬНЫЙ РАЙОН



## Предпринимательство:

33 юридических лица, 168 ИП и КФХ.

Инвестировано в экономику - 30544,9 тыс. рублей





# ЗНАМЕНСКИЙ МУНИЦИПАЛЬНЫЙ РАЙОН



**Растениеводство:**  
площадь зерновых- 6840 га.;  
намолот зерна - 10980 тонн,  
средняя урожайность 16,1 ц/га.  
Засыпано семян - 2358 тонн.



Площадь под посев льна - 1120 га.

Приобретение техники – 11 единиц на 4 млн.руб.





# ЗНАМЕНСКИЙ МУНИЦИПАЛЬНЫЙ РАЙОН



## Образование:

12 общеобразовательных школ, 1540 обучающихся,  
численность работающих - 342 человека.  
Высшее профобразование - 76 % педагогов,  
стаж работы до 5 лет - 12 % педагогов.  
Принято 5 молодых специалистов (2017 год).

2 учреждения дополнительного образования,  
численность основных работающих - 38 человек.



7 дошкольных образовательных учреждений  
(воспитанников - 491),

6 дошкольных групп (114 воспитанников),  
группа кратковременного пребывания при ДДТ  
(20 воспитанников).

Всего дошкольным воспитанием охвачено 625 человек.

Средняя зарплата педагогов общеобразовательных учреждений в 2017 году  
- 23574 руб.,

педагогов-дошкольников - 20062 руб.,

педагогов дополнительного образования - 22659 руб.



# ЗНАМЕНСКИЙ МУНИЦИПАЛЬНЫЙ РАЙОН



## Культура:

43 учреждения - дома культуры и клубы, библиотеки, краеведческий музей, детская школа искусств, центр русской традиционной культуры.

Кинозал в формате 3D:  
показан 151 киносеанс, посетили 1714 человек.

207 творческих объединений,  
в 84 из них занимаются дети до 14 лет



# ЗНАМЕНСКИЙ МУНИЦИПАЛЬНЫЙ РАЙОН



## Молодежная политика, физическая культура и спорт:

работа ведётся по приоритетным направлениям,  
которые отражены в подпрограмме «Развитие сферы  
молодёжной политики, физической культуры и спорта  
Знаменского муниципального района Омской области  
на 2014 - 2020 годы»





# ЗНАМЕНСКИЙ МУНИЦИПАЛЬНЫЙ РАЙОН



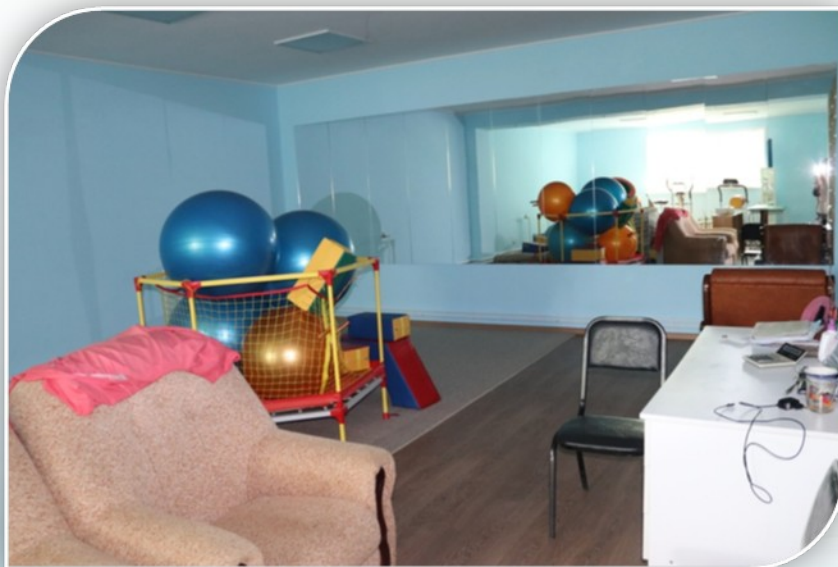
## Физкультура и спорт



# ЗНАМЕНСКИЙ МУНИЦИПАЛЬНЫЙ РАЙОН



В 2018 году проводится ремонт учреждений социальной защиты населения на сумму 8761,9 тысяч рублей.



На территории района проживает 3749 пенсионеров, средняя пенсия по району составляет 11593,76 рубля



# ЗНАМЕНСКИЙ МУНИЦИПАЛЬНЫЙ РАЙОН



## Здравоохранение:

БУЗОО ЦРБ, участковая больница, 23 ФАПа,  
аптечный пункт БУЗОО Знаменская ЦРБ,  
2 медицинских кабинета общеобразовательных школ



Врачей - 22  
(укомплектованность  
57 %),  
средних  
медицинских  
работников - 115  
(укомплектованность  
98,9 %).



# ЗНАМЕНСКИЙ МУНИЦИПАЛЬНЫЙ РАЙОН



Среднемесячная заработная плата  
в системе здравоохранения района - 20587 руб.



Потребность  
во врачебных кадрах –  
7 специалистов  
(участковый педиатр,  
2 терапевта,  
невролог,  
дерматовенеролог,  
офтальмолог,  
акушер-гинеколог)  
и в средних 7 человек  
(6 фельдшеров ФАП,  
1 акушерка в родильное  
отделение)



# ЗНАМЕНСКИЙ МУНИЦИПАЛЬНЫЙ РАЙОН



**Жилищное строительство  
и обеспечение граждан жильём:**  
очередь на улучшение жилищных условий –  
950 граждан, 100 молодых семей.

Общая площадь жилых помещений  
в среднем на одного жителя - 25,70 кв. м.  
Общий ввод жилья в эксплуатацию - 1298,2 кв. м. (2017 год)



# Контакты для получения дополнительной информации

## Администрация Знаменского муниципального района

Почтовый адрес: 646550, Омская область, с. Знаменское, ул. Ленина, 13

Телефон: 8(38179)21-7-74 - приёмная.

Телефон/факс: 8(38179)21-4-58 - сектор документооборота и организационного обеспечения.

E-mail: [znam@mr.omskportal.ru](mailto:znam@mr.omskportal.ru)

Web: <http://znam.omskportal.ru>

## Знаменский отдел Межрайонного управления Министерства труда и социального развития Омской области № 6

Почтовый адрес: 646550, Омская область, с. Знаменское, ул. Пролетарская, 2Б

Телефон/факс: 8(38179)22-2-15

E-mail: [znamenka\\_tu@omskmintrud.ru](mailto:znamenka_tu@omskmintrud.ru)