



# СЕДЕЛЬНИКОВСКИЙ МУНИЦИПАЛЬНЫЙ РАЙОН



# СВЕДЕНИЯ О МУНИЦИПАЛЬНОМ РАЙОНЕ

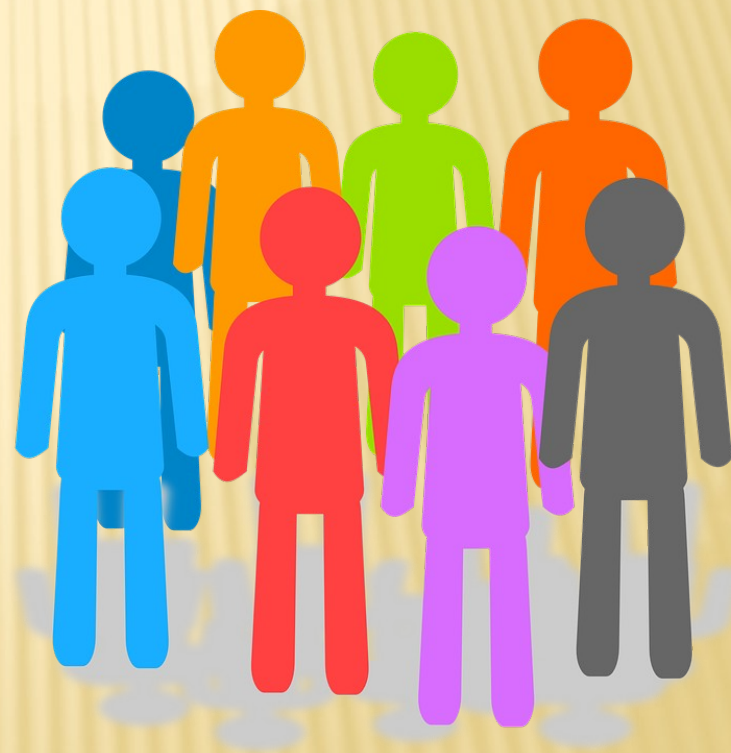


Седелъниковский муниципальный район образован в 1924 году. Расположен в северо-восточной части Омской области и входит в состав Северной экономической зоны Омской области. Расстояние от села Седелъниково до областного центра – г. Омска 300 км. Площадь муниципального района составляет – 5,2 тыс. кв. км, или 3,7 % от территории Омской области. В состав района входят 11 сельских поселений, 34 населенных пункта. Протяженность дорог, находящихся в муниципальной собственности района составляет 173,58 км. Самой многочисленной национальностью в Седелъниковском районе являются русские. Согласно Всероссийской переписи населения 2010 года, удельный вес русских – 93,1%, татар – 2,7%, эстонцев – 1,7 %, немцев – 1,0 %, украинцев – 0,5 %, другие – 1,0 %.





**Население района на 1.01.2019 года  
по данным Территориального органа  
Федеральной службы  
государственной статистики по  
Омской области  
(далее -Омскстат)**



# СИМВОЛИКА



С 2006 года Седельниковский муниципальный район имеет свой герб и флаг, преобладающий цвет – зеленый, на фоне восходящего солнца изображен глухарь, символизирующий движение вперед; птица, особи которой в большом количестве обитают в лесных массивах, расположенных на территории района.

В районе есть своя песня – гимн о малой родине, на слова В.М. Шишкина, музыку А.С. Качур

# ГЕОГРАФИЧЕСКОЕ ПОЛОЖЕНИЕ



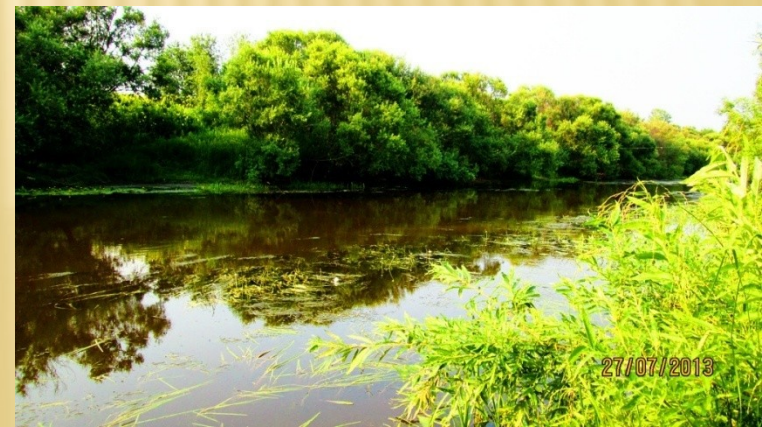
Седельниковский район расположен в северо-восточной части Омской области и входит в состав Северной экономической зоны Омской области. Граничит с Тарским, Муромцевским муниципальными районами Омской области, Новосибирской и Томской областями. Его площадь 522,1 тыс. гектаров. Если не считать необжитую часть, протяженность района с юго-востока на северо-запад около 160 километров, ширина — 35-40 метров. Территория района расположена вдоль главной водной магистрали, реки Уй, в северо-восточной части области и входит в состав её северной зоны. Расстояние от с. Седельниково до областного центра – г. Омска 300 км. Внутрихозяйственная дорожная сеть — профилированные грунтовые и асфальтированные дороги

# ПРИРОДА



Основные природные ресурсы района - лесные ресурсы. Под лесом и кустарником занято более 60 % площади района. Из древесных пород наибольшее распространение имеют береза и осина. На повышенных элементах рельефа встречаются сосновые, еловые и смешанные боры. Общий запас древесины - 392 млн. куб. м., в том числе перестойной - более 50 %.

Продукты леса. На заболоченной территории произрастают клюква, брусника, голубика, черника. Есть значительные площади «кедрачей», в хорошие урожайные годы одно дерево дает до 20-30 кг полезных кедровых орехов. В лиственных и сосновых лесах много грибов, которые могут быть сырьем для малых предприятий и цехов по переработке даров леса.



# ПРИРОДА



В пределах района обитает много различных видов животных. Особенно многочисленны грызуны: белка, бурундук, заяц и другие. Из пушных водятся соболь, куница, колонок, бобр, завезена ондатра. В хвойных и смешанных лесах водятся куриные: глухарь, тетерев, рябчик. Из воробьиных леса населяют клесты, свиристели, сойки. Встречаются хищники: ястреб, сова, мохноногий сыч. На водоемах водятся утки. В таежных лесах встречаются медведи, волки, лоси, косули. Эти виды зверей являются хорошей базой для развития звероводства и промысловой охоты. На территории района зарегистрированы особо охраняемые природные территории: Усть-Каинцасский бобровый заказник, памятник природы - Львовская кедровая роща. Общая площадь земельных ресурсов, не занятых лесами, составляет 302.5 тыс. га, из них около 90 тыс. га – сельскохозяйственные угодья, в том числе 50 тыс. га земли, пригодной для ведения пахотного земледелия.

# КЛИМАТ



Район расположен в резко континентальной климатической зоне. Основными чертами температурного режима являются: достаточно холодная зима; теплое, но не продолжительное лето; короткие осень и весна; резкие колебания температуры воздуха от месяца к месяцу, от одного дня к другому и порой, в течение суток. Годовое количество осадков составляет 320 - 430 мм. Большая часть осадков (70- 80 %) выпадает в летнее время. Высота снежного покрова в среднем составляет 35 - 50 см. Продолжительность периода с устойчивым снежным покровом в среднем составляет 160-170 дней. В зимний период почва промерзает на глубину 5 -150 см., при небольшом снежном покрове. Такие природно-климатические условия затрудняют социально-экономическое развитие муниципального района.



# ТРАНСПОРТНАЯ ИНФРАСТРУКТУРА



Расстояние от с. Седельниково до областного центра – г. Омска 300 км. Расстояние от села Седельниково до крайних населенных пунктов – 65 – 70 км; до ближайших железнодорожных станций – г. Омск, г. Калачинск 297 - 300 км; до ближайшей речной пристани (порта) – с.Екатерининское – 55 км. на территории района и за пределами действует автобусное сообщение. Развита сеть обслуживания такси.

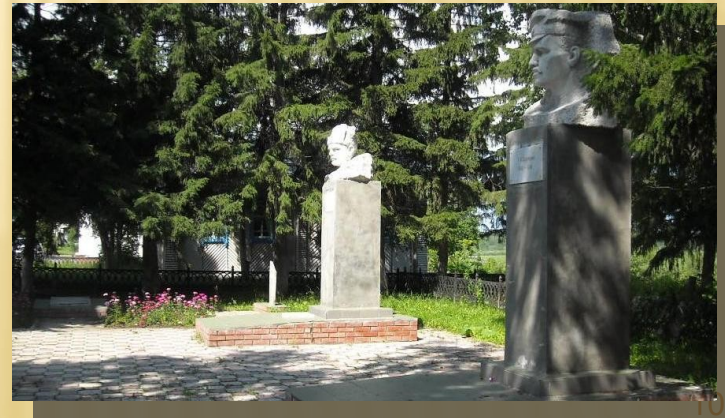


# ПАМЯТНИКИ, ИСТОРИЧЕСКИЕ ЗДАНИЯ И СООРУЖЕНИЯ



На территории района находятся 2 братские могилы, относящиеся к периоду гражданской войны: братская могила 16 партизан и командира партизанского отряда А.И. Избышева, погибших в бою с белогвардейцами - расположена в центре с.Седельникова на ул. Избышева, братская могила 75 партизан, погибших в бою с белогвардейцами — расположена на общественном кладбище в селе Унара.

Имеются 15 памятников и обелисков с мемориальными плитами, установленных в память о воинах-земляках, погибших в годы Великой Отечественной войны 1941-1945 г.г.



# ПАМЯТНИКИ, ИСТОРИЧЕСКИЕ ЗДАНИЯ И СООРУЖЕНИЯ



В селе Седельниково функционирует храм Серафима Саровского, часовня Николая Чудотворца и всех святых; в селе Рагозино в настоящий момент идет восстановление деревянного храма Серафима Саровского.

На центральной площади села Седельникова установлен обелиск о воинах-земляках, погибшим в годы Великой Отечественной войны 1941-1945 года, на территории Седельниковской школы № 1 расположен бюст Героя Советского Союза М.В. Кропотова, имеется памятник труженикам тыла. Для гостей района специалистами МБУК «Межпоселенческий музей истории Седельниковского района» разработана и проводится экскурсия по памятным местам села Седельникова.





# ЭКОНОМИКА РАЙОНА



**В экономике района  
занято:  
330 хозяйствующих  
субъекта,  
6 КФХ, 8 СПК, 1104 ЛПХ**



**сельскохозяйственная продукция**

**лесозаготовка**



**пищевая промышленность**



**деревопереработка**



## муниципальная Подпрограмма поддержки и развития малого и среднего предпринимательства.



**Задача 1. Повышение доступности финансовых ресурсов для субъектов малого и среднего предпринимательства.**

**Задача 2. Повышение доступности бизнес-образования для субъектов малого и среднего предпринимательства, пропаганда предпринимательства.**

**Задача 3. Содействие развитию социально ответственной деятельности субъектов малого и среднего предпринимательства, направленной на решение социальных проблем**



## подпрограмма «Развитие системы финансовой поддержки малого и среднего предпринимательства»

**Субсидии на возмещение затрат  
500 тыс. руб. ежегодно**



**Субсидии на развитие  
2016 и 2017 по 800 тыс. руб.  
2018 и 2019 по 1мил. руб.**





# ПОТЕНЦИАЛЬНЫЕ РАБОТОДАТЕЛИ В РАЙОНЕ

## Структура системы образования

11 школ с  
общей  
численностью  
обучающихся  
1170

3 детских сада  
383  
дошкольников  
, еще 117 - в 11  
группах при  
школах

2 учреждения  
дополнитель-  
ного  
образования  
878





## Учреждения культуры



- 35 сетевых единиц
- 189 работников
- 208 клубных формирований – 2740 участников
- 14 библиотек
- музей провел за 2018 год 193 экскурсии

### В отчетном году

- 28 руководителей и специалистов повысили свой профессиональный уровень





## БУЗОО «СЕДЕЛЬНИКОВСКАЯ ЦРБ»

**На 01.01.2019 г. –  
физических лиц – 163 человек,  
из них врачи – 19 человек  
средние медицинские работники – 98 человек  
прочий персонал – 46 человека**





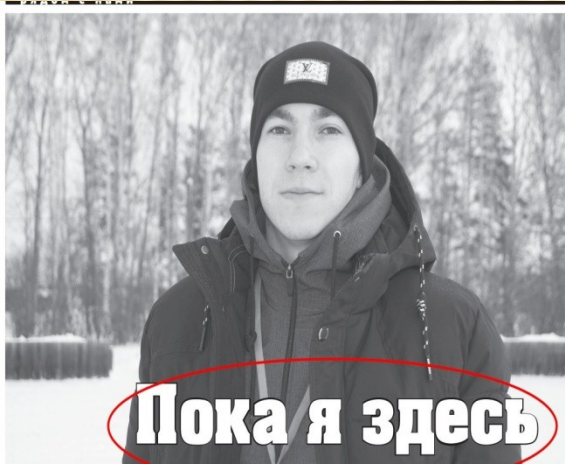
# РЕАЛИЗАЦИЯ ПРОГРАММЫ ПЕРЕСЕЛЕНИЯ

Государственная программа Омской области "Оказание содействия добровольному переселению в Омскую область соотечественников, проживающих за рубежом" (далее – региональная программа переселения) реализуется на территории Седельниковского муниципального района с 2009 года.

Выплачено:

- Единовременное «подъемное» пособие в размере 219 234 рублей;
- - Компенсация расходов по договору найма (поднайма) жилого помещения в размере 120 000 рублей

За 10 лет на территорию Седельниковского муниципального района прибыло 23 участника программы и 19 членов их семей.



Нравится его нацеленность на сплоченность детского коллектива, может справиться его опыт участия в городских командных видах спорта. Он воспитывает в учениках взаимовыручку и стремление помочь друг другу.

63 консультации получили соотечественники в ходе социальной и трудовой адаптации



# ВОСТРЕБОВАННЫЕ ВАКАНСИИ РАЙОНА

## Здравоохранение

- **Врач- хирург**
- **Врач- акушер-гинеколог**
- **Врач – педиатор**
- **Фельдшер ФАП**

## Социальная сфера

- **Сиделка**
- **Специалист по социальной работе**
- **Психолог**
- **Слесарь-сантехник**

## Образование

- **Главный бухгалтер**
- **Главный экономист**
- **Электромонтер**
- **Слесарь по ремонту котельного оборудования**



# Контакты для получения дополнительной информации



По всем возникающим вопросам по участию в программе  
рекомендуем обращаться в

**Администрацию Седелниковского  
муниципального района:**

**Адрес: с Седелниковский, ул. Избышева, д. 18А**

**Телефон: (38164) 2-14-01**

**Email: Sedel.org@mail.ru**

**[www.omskportal.ru](http://www.omskportal.ru)**

**Седелниковский отдел Межрайонного управления  
Министерства труда и социального развития  
Омской области № 5:**

**Адрес: с. Седелниково, ул. 40 лет ВЛКСМ, 2Б**

**Телефон: (38164) 21-2-67, 21-2-64**

**Email: [sedelnik\\_tu@omskmintrud.ru](mailto:sedelnik_tu@omskmintrud.ru)**



**Седельниковский  
муниципальный район  
Омской области**