



# ПРАВИТЕЛЬСТВО ОМСКОЙ ОБЛАСТИ

## РАСПОРЯЖЕНИЕ

28 июня 2023 года

№ 130-рп

г. Омск

Об утверждении региональной программы (плана мероприятий)  
по повышению рождаемости в Омской области  
на 2023 – 2025 годы

В целях реализации Указа Президента Российской Федерации от 7 мая 2012 года № 606 "О мерах по реализации демографической политики Российской Федерации", Плана мероприятий по реализации в 2021 – 2025 годах Концепции демографической политики Российской Федерации на период до 2025 года, утвержденного распоряжением Правительства Российской Федерации от 16 сентября 2021 года № 2580-р, пункта 2 раздела I протокола совещания у Заместителя Председателя Правительства Российской Федерации Т.А. Голиковой от 8 февраля 2023 года № ТГ-П45-11пр и Методических рекомендаций по оценке демографического потенциала субъекта Российской Федерации и разработке региональных программ по повышению рождаемости, утвержденных приказом Министерства труда и социальной защиты Российской Федерации от 5 мая 2023 года № 436:

1. Утвердить прилагаемую региональную программу (план мероприятий) по повышению рождаемости в Омской области на 2023 – 2025 годы (далее – Программа) согласно приложению к настоящему распоряжению.

2. Органам исполнительной власти Омской области, указанным в Программе:

1) обеспечить выполнение мероприятий Программы;

2) представлять в Министерство труда и социального развития Омской области информацию о ходе реализации мероприятий Программы 1 раз в полугодие, до 20 числа месяца, следующего за отчетным периодом.

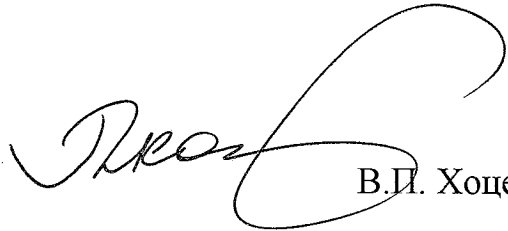
3. Рекомендовать органам местного самоуправления Омской области:

1) принять участие в реализации мероприятий Программы;

2) представлять в Министерство труда и социального развития Омской области информацию о ходе реализации мероприятий Программы 1 раз в полугодие, до 20 числа месяца, следующего за отчетным периодом.

4. Контроль за исполнением Программы возложить на заместителя Председателя Правительства Омской области, Министра труда и социального развития Омской области В.В. Куприянова.

Временно исполняющий обязанности  
Губернатора Омской области,  
Председателя Правительства  
Омской области



В.П. Хоценко

Приложение  
к распоряжению Правительства Омской области  
от 28 июня 2023 года № 130-рп

Региональная программа (план мероприятий) по повышению рождаемости  
в Омской области на 2023 – 2025 годы

I. Общие положения

1. В Омской области с 2015 года наблюдается снижение рождаемости, что обусловлено особенностями демографического потенциала региона, который в настоящее время характеризуется:

- сокращением численности постоянного населения Омской области, в том числе снижением численности женщин и мужчин репродуктивного возраста (15 – 49 лет);

- уменьшением численности и волнообразной деформацией возрастного состава женщин фертильного возраста;

- демографическим старением населения;

- трансформацией репродуктивного поведения в части формирования одно-двудетной модели семьи;

- повышением возраста матери при рождении первого ребенка и, как следствие, последующих детей;

- высокой долей внебрачных рождений и др.

Региональная программа по повышению рождаемости в Омской области (далее – региональная программа) подготовлена с целью выработки мер по повышению рождаемости, включает в себя детальную оценку демографического потенциала региона, анализ действующего пакета мер повышения рождаемости и установление нового комплекса мер по повышению рождаемости и поддержке семей с детьми, а также определение целевых значений показателей рождаемости в регионе на период 2023 – 2025 годов.

2. Сроки реализации региональной программы: 2023 – 2025 годы.

3. Ответственный исполнитель региональной программы: Министерство труда и социального развития Омской области.

4. Соисполнителями региональной программы являются:

1) Министерство здравоохранения Омской области;

2) Министерство имущественных отношений Омской области;

3) Министерство культуры Омской области;

4) Министерство образования Омской области;

5) Министерство строительства Омской области

6) Администрация города Омска (по согласованию);

7) администрации муниципальных районов Омской области (по согласованию);

8) Совет по делам многодетных семей (по согласованию);

9) Общественные организации (по согласованию).

## II. Цель и задачи региональной программы.

5. Целью региональной программы является выработка эффективных мер, влияющих на репродуктивное поведение населения и общее число рождений, а также определение целевых значений показателей рождаемости для Омской области.

6. Задачи региональной программы:

1) комплексный анализ демографической ситуации на основе оценки демографического потенциала;

2) определение перечня факторов, влияющих на репродуктивное поведение населения и общее число рождений;

3) определение и обоснование целевых значений общего числа рождений в регионе на период 2023 – 2025 годов и на перспективу до 2030 года;

4) формирование аналитической основы для разработки комплекса мер повышения рождаемости (региональной программы по повышению рождаемости) и поддержки семей с детьми, способствующих достижению целевых показателей общего числа рождений, на период 2023 – 2025 годов;

5) формирование комплекса мероприятий повышения рождаемости с учетом анализа сложившейся демографической ситуации и действующего пакета мер.

## III. Оценка демографического потенциала Омской области

7. Численность, структура, движение населения.

1) Динамика численности населения.

Омская область является одним из субъектов Российской Федерации, где численность постоянного населения с 1993 года (за исключением 2015, 2016 годов) неуклонно сокращается.

За анализируемый период общая численность постоянного населения уменьшилась на 98,9 тыс. человек (4,9 %), при этом сельского населения – на 7,3 %, городского населения – на 4,1 %.

Таблица № 1

Численность постоянного населения Омской области (человек)

	Год (по состоянию на 1 января)						
	2016	2017	2018	2019	2020	2021	2022
Все население	1 978 466	1 972 682	1 960 081	1 944 195	1 926 665	1 903 675	1 879 548
городское	1 431 811	1 431 516	1 424 332	1 415 644	1 404 883	1 388 531	1 372 948
сельское	546 655	541 166	535 749	528 551	521 782	515 144	506 600

## Численность женщин и мужчин Омской области (человек)

	Год (по состоянию на 1 января)						
	2016	2017	2018	2019	2020	2021	2022
женское население							
Все население	1 063 624	1 060 580	1 053 935	1 045 269	1 035 988	1 024 007	1 010 217
городское	780 132	780 226	776 697	771 981	766 273	757 663	748 734
сельское	283 492	280 354	277 238	273 288	269 715	266 344	261 483
мужское население							
Все население	914 842	912 102	906 146	898 926	890 677	879 668	869 331
городское	651 679	651 290	647 635	643 663	638 610	630 868	624 214
сельское	263 163	260 812	258 511	255 263	252 067	248 800	245 117

Доля женских потерь за эти годы в общей численности населения Омской области выше, чем мужских, и составила 54,0 % (городские – 53,3 %, сельские – 54,9 %).

Мужские потери в общей численности населения составили 46 % (городские – 46,7 %, сельские – 45,1 %).

В разрезе половозрастных групп за истекший период прослеживается следующая динамика:

- значительно сократилось женское население репродуктивного возраста 20 – 24 лет (30 %), 25 – 29 лет (38 %), 30 – 34 лет (12 %), контингенты детского населения в возрасте до 4 лет (32 %), а также в возрастных группах 50 – 59 лет (22,3 %), 75 – 79 лет (54 %). Одновременно с этим наблюдается увеличение численности женщин старше 60 лет (от 10 до 30 % и более), а также девочек 5 – 14 лет на 20 %;

- наибольшее уменьшение населения мужского пола зафиксировано в возрастных группах 20 – 24 лет (31,6 %), 25 – 29 лет (32,8 %), 30 – 34 лет (12,5 %), в возрасте до 4 лет (32 %), в возрасте 50 – 59 лет (21 %). Численность мальчиков 5 – 14 лет возросла на 36 %, мужчин старше 60 лет в отдельных пятилетних группах – от 14 до 115 %.

**Численность женского и мужского населения  
в разрезе основных половозрастных групп**

Возрастные группы (лет)	Год (по состоянию на 1 января)						
	2016	2017	2018	2019	2020	2021	2022
<b>женское население (человек)</b>							
0 – 4	68 935	68 714	65 337	61 363	56 124	51 246	46 953
5 – 9	55 799	58 544	61 472	63 409	65 585	67 073	66 850
10 – 14	47 506	48 826	50 171	51 147	52 608	54 290	56 871
15 – 19	43 969	42 534	42 805	43 875	45 298	46 351	47 497
20 – 24	59 410	54 241	49 791	47 480	44 749	43 006	41 306
25 – 29	82 033	78 421	73 445	66 963	61 123	55 487	50 927
30 – 34	84 124	84 987	83 741	81 697	79 506	77 016	73 621
35 – 39	75 170	75 625	77 107	78 596	79 518	79 703	80 493
40 – 44	69 967	71 194	71 720	71 865	71 719	71 989	72 178
45 – 49	62 407	62 281	63 273	64 250	65 784	67 109	68 082
50 – 54	78 083	73 086	68 266	64 260	61 507	59 947	59 450
55 – 59	87 977	88 186	86 943	84 267	80 213	74 781	69 585
60 – 64	75 008	76 423	77 611	80 577	81 811	82 617	82 175
<b>мужское население (человек)</b>							
0 – 4	72 630	72 103	68 483	64 517	59 116	53 729	49 409
5 – 9	59 320	62 347	65 260	67 073	69 207	70 525	70 034
10 – 14	49 831	51 175	52 878	54 026	55 561	57 740	60 628
15 – 19	45 661	44 098	44 543	45 748	47 176	48 381	49 359
20 – 24	62 264	57 899	52 792	49 593	46 510	43 937	42 574
25 – 29	81 773	77 794	73 151	68 221	63 582	59 131	54 952
30 – 34	83 504	84 867	84 122	82 190	79 452	76 626	73 041
35 – 39	71 493	72 272	74 299	76 302	77 537	78 092	79 459
40 – 44	63 144	64 319	64 720	65 160	65 835	66 724	67 378
45 – 49	55 621	55 430	56 326	57 132	58 126	58 812	59 745
50 – 54	65 692	61 553	57 739	54 474	52 324	51 383	50 972
55 – 59	69 595	69 876	68 609	66 493	63 598	59 551	55 587
60 – 64	53 346	54 601	56 189	58 778	60 072	60 622	60 549

Таким образом, динамика численности населения Омской области в целом, в разрезе город/село, в половозрастных группах характеризуется общей направленностью за исследуемый период:

- население постоянного населения снижается;
- темпы снижения сельского населения выше, чем городского;
- доля женских потерь в общей численности населения выше, чем мужских;

- по возрастам наиболее сокращение населения как женского, так и мужского зафиксировано у детей до 4 лет, населения в активном репродуктивном возрасте 20 – 34 лет при одновременном увеличении детского населения в возрасте 5 – 14 лет, а также граждан старшего возраста.

По данным Федеральной службы государственной статистики (далее – Росстат), на 1 января 2022 года численность населения Омской области составляла 1 879 548 человек. В результате естественных и миграционных потерь численность населения Омской области за 2021 год уменьшилась на 24,1 тыс. человек.

По численности населения Омская область занимает 27 место в Российской Федерации и 6 место в Сибирском федеральном округе.

В населении Омской области преобладали женщины (53,7 %), их численность превышала численность мужчин на 140,9 тыс. человек (на 16,2 %).

За 2021 год гендерная диспропорция в регионе уменьшилась – к началу 2022 года на 1 000 мужчин приходилось 1 162 женщины (на 1 января 2021 года – 1 164 женщины).

Изменения возрастной структуры населения характеризовались следующей динамикой.

Каждый пятый житель области был моложе 16 лет. К началу 2021 года в Омской области проживали 370,3 тыс. детей и подростков. За 2021 год зарегистрировано уменьшение численности данной возрастной группы на 3,9 тыс. человек. Детей и подростков в Омской области на 81,4 тыс. человек (на 18 %) меньше, чем лиц старших возрастов.

Омская область по-прежнему характеризовалась демографическим старением населения. Впервые численность населения старше трудоспособного возраста сравнялась с численностью детей и подростков в 2002 году. В последующие годы лица старших возрастов имеют численный перевес.

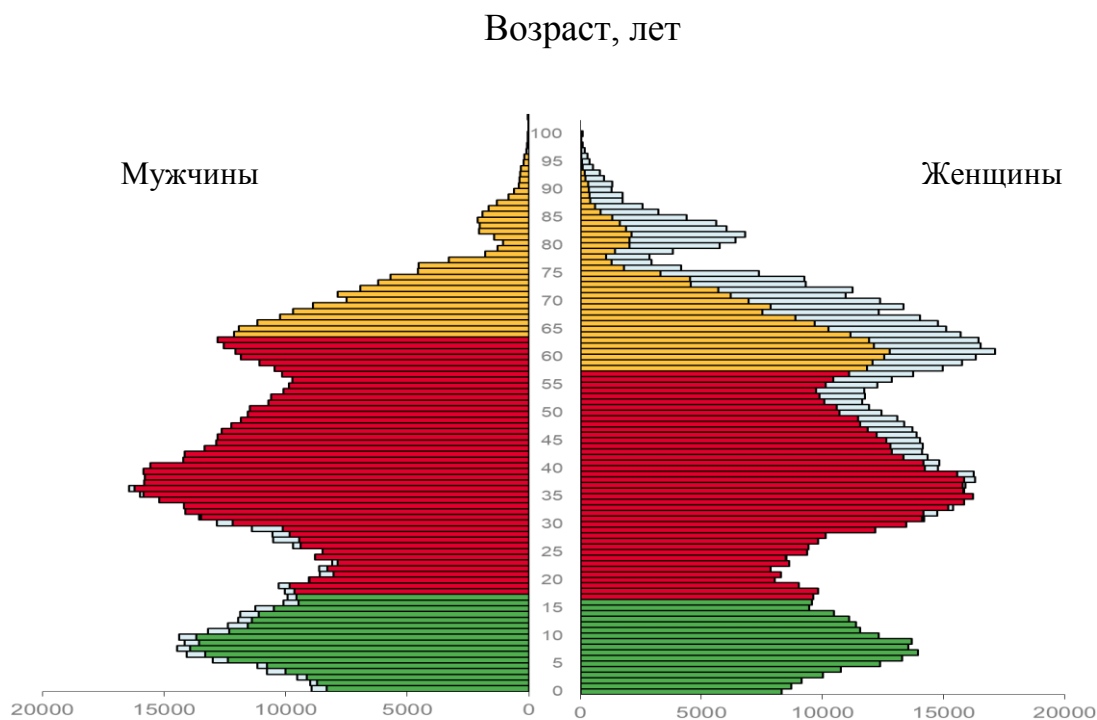
По состоянию на 1 января 2022 года каждый четвертый житель региона старше трудоспособного возраста – 451,7 тыс. человек.

2) Половозрастная пирамида населения на 1 января 2022 года.

Число демографических событий, прежде всего рождений и смертей, зависит в значительной степени от особенностей возрастного-полового состава населения.

Помимо сложившейся тенденции старения населения Омской области сохранена волнообразная деформация возрастного состава и значительная половая диспропорция в старших возрастах (более 60 лет), что соответствует общероссийскому тренду.

Эти особенности наглядно представлены на возрастном-половой пирамиде, построенной по данным на начало 2022 года.



	Мужчины и женщины в возрасте 0 –15 лет
	Мужчины в возрасте 16 – 61 лет, женщины 16 – 56 лет
	Мужчины в возрасте 62 лет и старше, женщины – 57 лет и старше
	Разница между численностью мужчин и женщин

Рис. 1. Возрастно-половая структура населения Омской области (на 1 января 2022 года; тыс. человек)

Половозрастная пирамида отражает последствия демографических волн XX века. На смену малочисленным поколениям людей, родившихся в военные годы, пришли многочисленные поколения 1950-х и начала 1960-х годов рождения, у которых массово появлялись дети и внуки в 1982 – 1984 годах и в 2007 году соответственно.

Во второй половине 1960-х и в начале 1970-х годов рождались дети, а в 1990-е годы – внуки малочисленных поколений военных лет рождения. Кроме того, в 1990-х годах наблюдались наименьшие показатели рождаемости в связи с социально экономической ситуацией, сложившейся после распада Советского Союза.

В результате численность омичей в возрасте от 20 до 24 лет на начало 2022 года (1997 – 2001 годов рождения) по однолетним возрастным группам существенно уступает численности любых других однолетних возрастных групп моложе 70 лет. Исключение составляет только группа детей в возрасте до 1 года, рожденных в 2021 году.

Численность населения в возрасте 33 – 38 лет (1983 – 1988 годов рождения) вдвое многочисленнее омичей в возрасте от 20 до 24 лет, а в возрасте 6 – 9 лет (2013 – 2016 годов рождения) и 60 – 63 лет (1958 – 1961 годов рождения) больше в 1,4 раза.



Возрастная структура населения определяет репродуктивный состав населения, формирование его потребностей, занятость, миграционную подвижность и демографический потенциал.

Следует отметить, что возрастная структура населения Омской области в настоящее время неблагоприятна для положительной демографической динамики.

Достаточно многочисленное детское население в молодом возрасте (5 – 14 лет) положительно повлияет на процессы воспроизводства населения только в долгосрочной перспективе.

3) Динамика соотношения полов в возрасте 15 – 49 лет.

Возрастно-половой состав имеет решающее значение в вопросах воспроизводства населения. Преобладание тех или других возрастно-половых групп в структуре населения определяет уровень смертности, рождаемости, удельный вес лиц трудоспособного и нетрудоспособного возраста, среднюю продолжительность предстоящей жизни и др.

Таблица № 4

Динамика соотношения полов в возрасте 15 – 49 лет

Численность в возрасте 15 – 49 лет	Год (по состоянию на 1 января)						
	2016	2017	2018	2019	2020	2021	2022
женское население (человек)							
Российская Федерация	35 404 516	35 120 988	34 905 299	34 683 401	34 502 030	34 182 566	33 967 610
Сибирский федеральный округ	4 706 950	4 667 790	4 634 074	4 108 225	4 081 038	4 040 648	4 008 820
Омская область	477 080	469 283	461 882	454 726	447 697	440 661	434 104
Республика Алтай	51 506	51 504	51 528	51 655	52 137	52 392	52 590
Республика Тыва	79 962	79 357	79 470	79 939	80 416	80 743	80 688
Республика Хакасия	129 677	128 791	128 304	127 601	127 072	126 365	125 487
Алтайский край	552 458	545 853	539 669	534 527	530 285	524 836	517 708
Красноярский край	716 539	713 028	709 240	705 483	700 460	694 806	692 055
Иркутская область	594 320	588 227	583 907	579 748	575 519	569 218	563 475
Кемеровская область	651 506	645 095	639 693	633 289	628 152	621 832	615 843
Новосибирская область	672 820	672 431	671 549	669 896	668 377	662 787	659 972
Томская	276 346	274 627	273 073	271 361	270 923	267 008	266 898

Численность в возрасте 15 – 49 лет	Год (по состоянию на 1 января)						
	2016	2017	2018	2019	2020	2021	2022
область							
мужское население (человек)							
Российская Федерация	34 912 958	34 667 597	34 509 740	34 321 224	34 215 103	33 897 063	33 774 886
Сибирский федеральный округ	4 613 383	4 580 223	4 552 178	4 019 492	4 002 648	3 965 168	3 950 308
Омская область	463 460	456 679	449 953	444 346	438 218	431 703	426 508
Республика Алтай	48 419	48 580	48 813	49 005	49 614	50 158	50 610
Республика Тыва	74 738	74 585	74 859	75 585	76 633	77 344	78 032
Республика Хакасия	125 299	124 561	124 068	123 629	123 147	122 514	122 081
Алтайский край	534 343	528 088	523 287	519 261	516 042	511 368	506 023
Красноярский край	706 391	703 820	701 154	698 164	693 147	687 495	687 182
Иркутская область	575 156	569 561	565 582	561 561	560 866	555 568	554 157
Кемеровская область	625 340	620 685	617 031	612 236	609 550	604 189	601 101
Новосибирская область	672 890	672 172	670 717	668 512	666 663	659 960	657 440
Томская область	272 516	270 552	268 676	267 193	268 768	264 869	267 174

За анализируемый период численность женщин и мужчин репродуктивного возраста уменьшилась как в Омской области, так и в Сибирском федеральном округе (далее – СФО), Российской Федерации (далее – РФ).

При этом в Омском регионе уровень снижения численности женщин и мужчин в возрасте 15 – 49 лет (женщины – 9 %, мужчины – 8 %) ниже, чем в СФО (женщины – 14,8 %, мужчины – 14,0 %), но выше, чем в РФ (женщины – 4,1 %, мужчины – 3,0 %).

В разрезе субъектов СФО исключение составляют Республики Алтай и Тыва, где численность мужчин и женщин фертильного возраста увеличилась.

Совпадение численности мужчин и женщин в населении как в целом, так и в отдельных возрастах и группах возрастов практически не встречается.

Женщины в возрасте 15 – 49 лет в Омской области численно превосходят (на 7,6 тыс. человек, или на 1,7 %) мужчин данной возрастной группы, что соответствует динамике соотношения полов в субъектах СФО, РФ.

Превышение численности женщин над численностью мужчин становится устойчивым после 30 лет. К возрасту 60 лет женщин больше, чем мужчин

примерно на треть, к 65 годам – в 1,5 раза, после 70 лет – в 2 и более раза. Гендерный дисбаланс характерен для большинства субъектов РФ и обусловлен более высокой смертностью мужчин, рисками по здоровью, связанными с образом жизни, участием в социально опасных практиках, также оказывает влияние более долгая продолжительность жизни женщин.

Постепенно значение показателя соотношения полов снижается, так как численность мужчин уменьшается быстрее, чем численность женщин. В старших возрастах численность женщин уже намного превышает численность мужчин.

На 1 января 2016 года соотношение зафиксировано на уровне 1 029 женщин на 1 000 мужчин в Омской области, к началу 2022 года – 1 021 женщины.

В субъектах СФО на 1 января 2022 года максимальные значения диспропорции в Республике Алтай – 1 045, Республике Тыва, Республике Хакасия. Минимальные значения – в Новосибирской области – 1 004, Красноярском крае – 1 011.

С учетом половозрастной структуры населения региона и тенденций изменения численности населения фертильного возраста снижение численности граждан детородного возраста будет продолжено.

4) Динамика естественных и миграционных процессов в Омской области.

Таблица № 5

Динамика естественного прироста/убыли населения

	Год						
	2016	2017	2018	2019	2020	2021	2022
Естественный прирост/убыль (человек)	+158	-2 784	-3 784	-5 421	-12 014	-16 486	-9 808
Общий коэффициент естественного прироста/убыли (‰)	+0,1	-1,4	-1,9	-2,8	-6,3	-8,7	-5,2
РФ	0	-0,9	-1,6	-2,2	-4,8	-7,2	-4,1
СФО	+0,8	-0,4	-1,6	-2,5	-5,1	-7,4	-4,8

Естественный прирост населения, сохранявшийся в Омской области в 2011 – 2016 годах, сменился естественной убылью в 2017 году. При этом отрицательные значения естественного воспроизводства населения имели динамику к нарастанию. Так, за 2018 год показатель естественной убыли составлял -3 784 человека, за 2019 год естественная убыль увеличилась до уровня -5 421 человек, в 2020 году возросла до значения -12 014 человек. Высокие значения естественной убыли населения в 2021 году связаны с избыточной

смертностью, обусловленной пандемией коронавирусной инфекции, которая составила – 16 486 человек.

В связи с ослаблением влияния пандемии коронавирусной инфекции на показатели смертности населения естественная убыль населения за 2022 год замедлилась на 40,5 % по сравнению с уровнем 2021 года и составила - 9 808 человек (за 2021 год – -16 486 человек). Коэффициент естественной убыли – -5,2 ‰ (за 2021 год – -8,7 ‰) (РФ – -4,1 ‰, СФО – -4,8 ‰).

Таблица № 6

Динамика естественного прироста/убыли населения  
в субъектах СФО (‰)

Общий коэффициент естественного прироста/убыли, по субъектам	Год						2022
	2016	2017	2018	2019	2020	2021	
Республика Алтай	+8,1	+6,1	+5,2	+3,5	+2,0	+0,2	+1,5
Республика Тыва	+13,4	+13,2	+11,4	+10,3	+10,8	+10,9	+9,3
Республика Хакасия	+1,3	-0,2	-0,8	-2,1	-3,9	-6,2	-4,0
Алтайский край	-2	-3,2	-4,2	-4,9	-7,9	-10,8	-7,2
Красноярский край	+1,4	+0,1	-0,7	-1,7	-4,2	-6,5	-4,2
Иркутская область	+1,4	+0,5	-0,3	-1,4	-3,7	-6,6	-3,7
Кемеровская область	-2,2	-3,6	-4,5	-5,2	-7,7	-10,0	-7,2
Новосибирская область	+0,8	-0,5	-1,3	-2,0	-5,0	-6,8	-4,2
Омская область	+0,1	-1,4	-1,9	-2,8	-6,3	-8,7	-5,2
Томская область	1,8	0,5	-0,2	-1,4	-4,1	-6,6	-3,9

В пределах СФО расположены достаточно разнородные районы. Положительные значения естественного движения в национальных республиках Тыва, Алтай обусловлены высоким уровнем рождаемости коренного населения.

Траектория показателя естественного движения населения в Омской области на всем рассматриваемом промежутке соответствует динамике, сложившейся в РФ, в субъектах СФО.

Еще одним важным компонентом демографического развития является миграция населения.

## Миграционная динамика (‰)

	Год (по состоянию на 1 января)						
	2016	2017	2018	2019	2020	2021	2022
Коэффициент миграции на 10 тыс. чел.	-30,8	-50,11	-61,99	-62,6	-57,3	-40,4	-50,1

За 2022 год на территории Омской области в целом увеличилась миграционная убыль населения в сравнении с 2021 годом, как следствие, это повлекло увеличение показателей по возрастному составу.

В структуре миграционных потоков наиболее активным является население в трудоспособном возрасте.

## Миграционная убыль населения (человек)

Население по возрастным категориям	Год (по состоянию на 1 января)					
	2016	2017	2018	2019	2020	2021
Трудоспособный возраст	-4 325	-7 331	-8 126	-8 141	-7 164	-5 015
Моложе трудоспособного возраста	-1 126	-1 605	-2 540	-2 380	-1 653	-1 556
Старше трудоспособного возраста	-491	-917	-1 556	-1 588	-1 556	-1 070

Информация о миграции в разрезе половозрастного состава по итогам 2022 года не опубликована.

## Миграция мужчин и женщин (человек)

Миграция населения по возрастным категориям	Год (по состоянию на 1 января)					
	2016	2017	2018	2019	2020	2021
мужское население						
Прибывшие, в т.ч.:	26 011	25 617	25 720	23 170	19 659	19 975

Миграция населения по возрастным категориям	Год (по состоянию на 1 января)					
	2016	2017	2018	2019	2020	2021
трудоспособный возраст	19 167	18 619	18 698	16 501	14 035	13 949
моложе трудоспособного возраста	5 160	5 129	5 106	4 840	4 109	4 271
старше трудоспособного возраста	1 684	1 869	1 912	1 829	1 515	1 755
Выбывшие, в т.ч.:	28 714	30 251	31 217	28 778	24 448	23 194
трудоспособный возраст	21 111	22 268	22 392	20 406	17 503	16 162
моложе трудоспособного возраста	5 759	5 927	6 475	6 085	4 979	5 047
старше трудоспособного возраста	1 844	2 056	2 350	2 287	1 966	1 985
Сальдо миграции, в т.ч.	-2 703	-4 634	-5 501	-5 608	-4 789	-3 219
трудоспособный возраст	-1 944	-3 649	-3 694	-3 905	-3 468	-2 213
моложе трудоспособного возраста	-599	-798	-1 369	-1 245	-870	-776
старше трудоспособного возраста	-160	-187	-438	-458	-451	-230
женское население						
Прибывшие, в т.ч.:	29 084	28 465	28 889	25 775	21 242	22 427
трудоспособный возраст	20 160	19 459	19 738	17 245	14 247	14 533
моложе трудоспособного возраста	4 875	4 967	4 861	4 636	3 747	3 962
старше трудоспособного возраста	4 049	4 039	4 290	3 894	3 248	3 932
Выбывшие, в т.ч.:	32 323	33 684	35 490	32 276	26 826	26 849
трудоспособный возраст	22 541	23 141	24 170	21 481	17 943	17 335
моложе трудоспособного	5 402	5 774	6 032	5 771	4 530	4 742

Миграция населения по возрастным категориям	Год (по состоянию на 1 января)					
	2016	2017	2018	2019	2020	2021
возраста						
старше трудоспособного возраста	4 380	4 769	5 288	5 024	4 353	4 772
Сальдо миграции, в т.ч.	-3 239	-5 219	-6 601	-6 501	-5 584	-4 422
трудоспособный возраст	-2 381	-3 682	-4 432	-4 236	-3 696	-2 802
моложе трудоспособного возраста	-527	-807	-1 171	-1 135	-783	-780
старше трудоспособного возраста	-331	-730	-998	-1 130	-1 105	-840

Движение миграционных потоков за анализируемый период в половозрастной структуре населения в трудоспособном возрасте характеризовалось следующим образом:

- численность прибывших в регион мужчин составила 100 969 человек, или 48,9 % от общей численности прибывших в трудоспособном возрасте;
- численность убывших мужчин составила 119 842 человека, или 48,6 % от общей численности прибывших в трудоспособном возрасте;
- численность прибывших в регион женщин составила 105 382 человека, или 51,1 % от общей численности прибывших в трудоспособном возрасте;
- численность убывших женщин составила 126 611 человек, или 51,4 % от общей численности прибывших в трудоспособном возрасте.

В трудоспособном возрасте миграционная активность в большей степени наблюдается среди женщин. При этом суммарное значение числа прибывших и убывших женщин составила 231 993 человека, что на 11 182 человека, или на 4,8 %, больше, чем мужчин (220 811 человек).

Таким образом, для демографической ситуации Омского региона характерны:

- снижение численности постоянного населения Омской области, которое обусловлено особенностями процессов воспроизводства населения – естественных (рождаемость и смертность) и механических (миграция).

При этом темпы снижения сельского населения быстрее, чем городского, а доля женских потерь в общей численности населения выше, чем мужских;

- естественная убыль населения по причине снижения рождаемости на фоне волнообразных изменений значений смертности, связанных с пандемией коронавирусной инфекции;

- сохранение миграционной убыли населения с наибольшей миграционной активностью населения в трудоспособном возрасте, что оказывает негативное влияние на численность репродуктивного контингента;

- незначительное снижение показателя соотношения полов до уровня 1 162 женщины на 1 000 мужчин;

- сокращение населения в активном репродуктивном возрасте 20 – 34 лет, что влечет снижение абсолютного числа рождений;

- демографическое старение населения, лица старших возрастов имеют численный перевес над численностью детей и подростков;

- неблагоприятная в настоящее время и на ближайшую перспективу возрастная структура для положительной демографической динамики;

- уменьшение количества граждан возрастной группы 15 – 49 лет (на основании половозрастной структуры на 1 января 2022 года – 860,6 тыс. человек) в прогнозном периоде 5 лет (всего – 850,3 тыс. человек, из них женщин – 422,9 тыс. человек, мужчин – 427,4 тыс. человек), 10 лет (847,6 тыс. человек, из них женщин – 417,6 тыс. человек, мужчин – 430,0 тыс. человек), 15 лет (784,0 тыс. человек, из них женщин – 384,0 тыс. человек, мужчин – 400,0 тыс. человек).

Вместе с тем необходимо отметить, что наиболее многочисленный контингент детской возрастной группы 5 – 14 лет (как мальчиков, так и девочек) является потенциалом для увеличения общего количества рождений при достижении этим поколением фертильного (репродуктивного) возраста (2027 – 2036 годы).

#### 8. Структура женского населения в репродуктивном возрасте населения.

##### 1) Женское население в фертильном возрасте (15 – 49 лет).

Как для Омской области, так и для РФ в целом характерны периодические спады и подъемы числа родившихся, что связано с волнообразной деформацией возрастного состава населения (в первую очередь, численности женщин фертильного возраста), возрастного профиля женщины, изменением интенсивности рождаемости.

Таблица № 10

Структура женского населения фертильного возраста Омской области  
(по состоянию на 1 января 2022 года)

Возраст (лет)	Всего (человек)	в том числе	
		городское (человек)	сельское (человек)
	434 104	331 477	102 627
15	9 460	6 424	3 036
16	9 567	6 536	3 031
17	9 625	6 687	2 938
18	9 830	6 852	2 978
19	9 015	6 250	2 765
15 – 19	47 497	32 749	14 748



Возраст (лет)	Всего (человек)	в том числе	
		городское (человек)	сельское (человек)
20	8 025	5 595	2 430
21	8 277	5 737	2 540
22	7 870	5 320	2 550
23	8 613	5 829	2 784
24	8 521	5 740	2 781
20 – 24	41 306	28 221	13 085
25	9 374	6 393	2 981
26	9 428	6 537	2 891
27	9 833	7 236	2 597
28	10 121	7 738	2 383
29	12 171	10 559	1 612
25 – 29	50 927	38 463	12 464
30	13 461	11 801	1 660
31	14 195	12 114	2 081
32	14 725	12 425	2 300
33	15 400	12 834	2 566
34	15 840	12 990	2 850
30 – 34	73 621	62 164	11 457
35	16 219	13 040	3 179
36	15 848	12 637	3 211
37	15 894	12 728	3 166
38	16 301	13 027	3 274
39	16 231	12 768	3 463
35 – 39	80 493	64 200	16 293
40	14 768	11 306	3 462
41	14 811	11 340	3 471
42	14 345	11 043	3 302
43	14 114	10 545	3 569
44	14 140	10 597	3 543
40 – 44	72 178	54 831	17 347
45	14 014	10 482	3 532
46	13 877	10 481	3 396
47	13 728	10 175	3 553
48	13 374	9 950	3 424
49	13 089	9 761	3 328
45 – 49	68 082	50 849	17 233

Волнообразное распределение женского населения Омской области по однолетним возрастным группам показывает, что на начало 2022 года больше всего в фертильном возрасте было женщин, которым исполнилось 38 лет (16 301 человек) и 39 лет (16 231 человек), т.е. родившихся в 1982 – 1983 годах.



Возрастные группы (лет)		Год (по состоянию на 1 января)							
		2000	2001	2002	2003	2004	2020	2021	2022
	город	49 132	48 557	48 691	49 672	50 668	64 751	63 719	62 164
	село	20 982	19 987	19 413	19 465	19 259	14 755	13 297	11 457
35 – 39	всего	92 406	86 343	80 462	74 904	70 240	79 518	79 703	80 493
	город	64 175	60 067	56 036	52 254	49 438	62 207	62 922	64 200
	село	28 231	26 276	24 426	22 650	20 802	17 311	16 781	16 293
40 – 44	всего	96 456	97 904	97 833	96 637	93 449	71 719	71 989	72 178
	город	67 649	68 465	68 355	67 469	65 242	53 941	54 324	54 831
	село	28 807	29 439	29 478	29 168	28 207	17 778	17 665	17 347
45 – 49	всего	81 972	84 914	86 277	87 347	90 957	65 784	67 109	68 082
	город	59 340	60 920	61 520	61 845	64 243	48 765	50 021	50 849
	село	22 632	23 994	24 757	25 502	26 714	17 019	17 088	17 233

За исследуемый период численность женщин репродуктивного возраста в Омской области сократилась на 161,4 тыс. человек, или на 27,1 %, из них в городской местности снижение составило 92,5 тыс. человек (21,8 %), в сельской местности – 68,9 тыс. человек (40,2 %).

Наибольшее сокращение женщин репродуктивного возраста зафиксировано в возрастных группах 15 – 19 лет и 20 – 24 лет, которое составило 50,9 % и 50,4 % соответственно. Численность женщин в возрасте 25 – 29 лет, 35 – 39 лет, 40 – 44 лет, 45 – 49 лет уменьшилась на 31,7 %, 12,9 %, 25,2 %, 16,9 % соответственно.

При этом в рассматриваемом периоде численность женщин в возрасте 30 – 34 лет выросла в Омской области на 5,0 %, из них городского населения – на 26,5 %, количество сельских женщин данной возрастной группы, напротив, уменьшилось на 45,4 %.

Нужно отметить, что возрастная когорта женщин 20 – 29 лет, в которой продуктивность деторождения особенно велика, уменьшилась на 65,6 тыс. женщин (41,6 %), перспективная на 10-летний период группа девушек в возрасте 15 – 19 лет сократилась вдвое – на 50,9 %.

Данные тенденции характерны для Омского региона в целом, а также для муниципальных районов Омской области, городского и сельского женского населения Омской области.

Таблица № 12

Динамика численности женщин фертильного возраста в разрезе муниципальных образований Омской области (человек)

Муниципальные районы	Год (по состоянию на 1 января)											
	2011	2012	2013	2014	2015	2016	2017	2018	2019	2020	2021	2022
Азовский	6008	5930	5972	6006	6023	6009	5883	5931	5978	5984	5939	5929
Большереченский	6503	6124	5723	5383	5111	4925	4845	4673	4599	4541	4468	4428
Большеуковский	1924	1826	1691	1612	1547	1494	1422	1394	1396	1371	1329	1289

Муниципальные районы	Год (по состоянию на 1 января)											
	2011	2012	2013	2014	2015	2016	2017	2018	2019	2020	2021	2022
Горьковский	4830	4568	4394	4219	4005	3871	3831	3764	3707	3629	3531	3480
Знаменский	3019	2866	2752	2621	2487	2429	2379	2332	2310	2281	2263	2239
Исилькульский	10667	10338	9971	9679	9377	9018	8767	8510	8374	8233	8135	7995
Калачинский	10235	9804	9313	8845	8580	8386	8222	8139	7963	7862	7669	7442
Колосовский	2894	2753	2589	2445	2332	2218	2180	2057	2012	1965	1896	1861
Кормиловский	6099	6014	5926	5776	5690	5607	5459	5384	5296	5257	5271	5141
Крутинский	3975	3740	3553	3369	3253	3126	3060	2893	2823	2736	2684	2628
Любинский	8938	8866	8753	8585	8391	8250	8078	7940	7900	7839	7838	7745
Марьяновский	7064	6861	6664	6491	6494	6413	6266	6284	6186	6122	6114	6074
Москаленский	7050	6820	6622	6483	6353	6211	6098	6172	6118	6040	6075	6026
Муромцевский	5254	5036	4740	4489	4267	4104	4041	3874	3798	3722	3641	3579
Называевский	5704	5457	5154	4880	4620	4451	4302	4139	4008	3926	3843	3762
Нижеомский	3658	3451	3272	3098	2948	2818	2776	2611	2541	2448	2404	2356
Нововаршавский	6177	5919	5655	5317	5150	4939	4853	4686	4552	4442	4422	4400
Одесский	4595	4448	4411	4313	4267	4209	4118	4082	4074	4019	4015	3936
Оконешниковский	3682	3502	3342	3223	3130	3008	2962	2849	2778	2727	2702	2631
Омский	24263	24447	24395	24269	23985	23777	22900	23155	22817	22434	22362	22192
Павлоградский	5040	4873	4645	4435	4241	4107	4050	3942	3851	3811	3831	3790
Полтавский	5308	5208	5072	4949	4741	4566	4499	4318	4175	4097	4018	3933
Русско-Полянский	4693	4431	4193	3991	3809	3730	3722	3638	3550	3511	3394	3340
Саргатский	4748	4601	4445	4307	4105	3955	3872	3802	3763	3747	3674	3639
Седельниковский	2617	2507	2431	2320	2210	2124	2092	2024	1965	1935	1929	1908
Таврический	8997	8925	8677	8358	8028	7876	7683	7417	7223	7187	7252	7112
Тарский	12388	12293	11972	11702	11510	11275	10884	10841	10672	10648	10558	10584
Тевризский	3588	3379	3207	3053	2958	2903	2841	2786	2718	2689	2642	2589
Тюкалинский	6145	5910	5651	5442	5159	4960	4808	4653	4548	4504	4401	4342
Усть-Ишимский	3109	2876	2666	2523	2426	2343	2262	2168	2112	2048	2028	1977
Черлакский	7071	6841	6649	6447	6171	5964	5846	5688	5564	5526	5408	5361
Шербакульский	5261	5077	4897	4707	4508	4371	4281	4163	4076	4044	3957	3901

Во всех муниципальных районах Омской области фиксируется снижение численности женщин в возрасте 15 – 49 лет.

Наибольшее снижение численности женщин выше среднеобластного значения (более 30 %) наблюдается в ряде районов Омской области, расположенных севернее областного центра, – Большереченском (31,9 %), Большеуковском (33,0 %), Колосовском (35,7 %), Муромцевском (31,9 %), Усть-Ишимском (36,4 %), а также в Называевском (34,0 %), Нижеомском (35,6 %).

Наименьший спад зафиксирован в Азовском немецком национальном муниципальном районе – 1,3 %, а также в самом большом районе Омского региона – Омском (8,5 %).

**Сравнительная динамика доли женщин  
фертильного возраста**

	Год (по состоянию на 1 января)								
	2000	2001	2002	2003	2018	2019	2020	2021	2022
РФ, всего	78191,8	77964,6	77727,4	77473,0	78760,5	78684,3	78625,5	78323,2	77903,3
В возрасте 15 – 49 лет (человек)	39649,2	39781,7	39935,0	40002,9	34905,3	34653,4	34502,0	34182,6	33967,6
соотношение (%)	50,7	51,0	51,4	51,6	44,3	44,1	43,9	43,6	43,6
Омская обл., всего (человек)	1135,4	1128,0	1119,1	1111,6	1053,9	1045,3	1036,0	1024,0	1010,2
В возрасте 15 – 49 лет (человек)	595,5	596,2	596,1	594,7	461,9	454,7	447,7	440,7	434,1
соотношение (%)	52,4	52,9	53,3	53,5	43,8	43,5	43,2	43,0	43,0

Направление траектории доли женщин фертильного возраста в общей численности женского населения в РФ и Омской области в целом совпадает с минимальным расхождением.

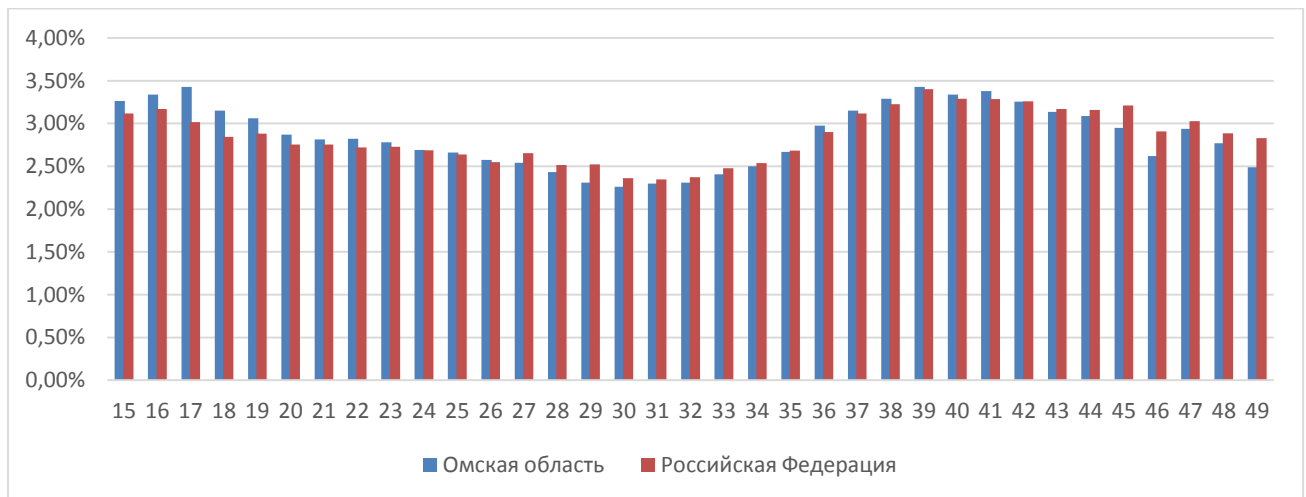


Рис. 2. Распределение женщин фертильного возраста в однолетних возрастных группах на 1 января 2000 года

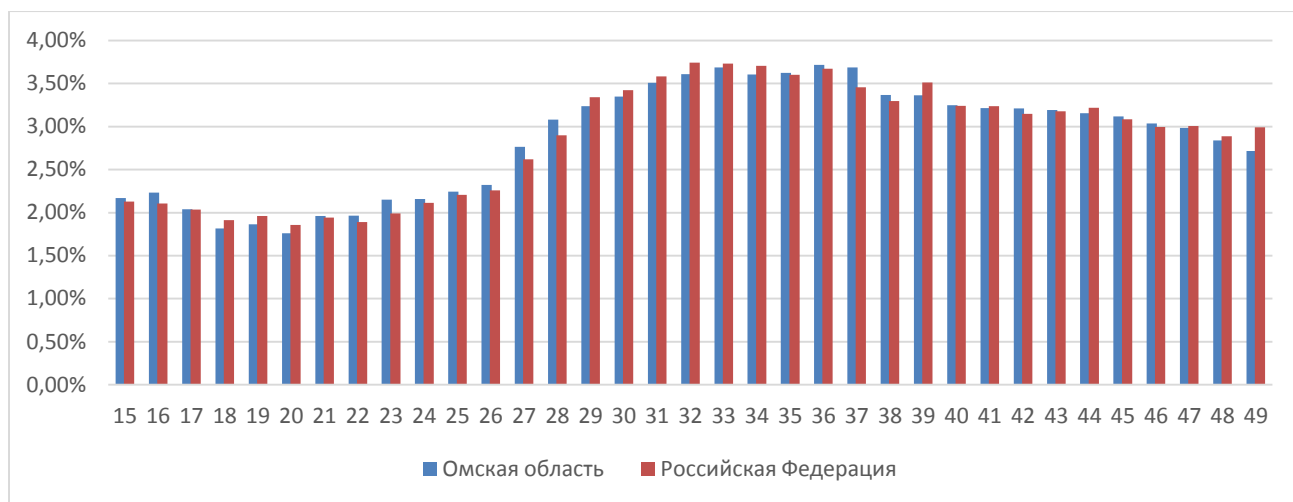


Рис. 3. Распределение женщин фертильного возраста в однолетних возрастных группах на 1 января 2020 года

На 1 января 2022 года доля женщин репродуктивного возраста в РФ составляла 43,6 %, в Омской области – 43,6 %.

В прогнозном периоде до 2026 года сложившаяся динамика соотношения женщин фертильного возраста в разрезе однолетних групп в Омской области и РФ будет сохранена.

Принимая во внимание половозрастную структуру населения региона и тенденции изменения численности женщин фертильного возраста, снижение числа женщин детородного возраста будет продолжено.

К 2026 году по отношению к началу 2022 года снижение составит 24,3 тыс. человек (5,6 %). При этом в возрастных группах 15 – 19 лет и 20 – 24 лет, 40 – 44 лет, 45 – 49 лет прогнозируется рост численности женщин на 10,8 % и 9,7 %, 4,8 %, 1,1 % соответственно.

В возрастных группах 25 – 29 лет, 30 – 34 лет, 35 – 39 лет будет наблюдаться снижение контингента на 18,3 %, 29,6 %, 8,1 % соответственно.

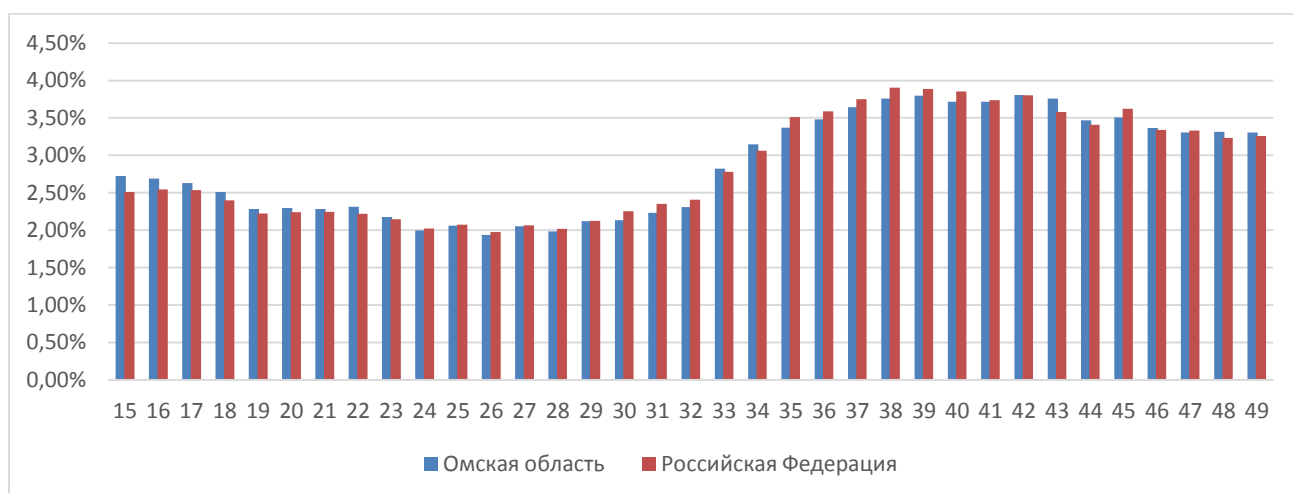


Рис. 4. Распределение женщин фертильного возраста в однолетних возрастных группах на 1 января 2026 года

2) структура женского населения фертильного возраста, в разрезе имеющегося у женщин количества детей.

Таблица № 14

Распределение женского населения фертильного возраста  
в разрезе имеющегося у женщин числа детей  
(по данным Всероссийской переписи  
населения 2020 года) (%)

Субъект	Не имеют детей	Один ребенок	Двое детей	Трое детей	Четверо детей	Пять и более детей	Не указавшие число детей
Омская область	20,48	21,82	22,37	6,63	1,44	0,83	26,42
РФ	20,84	21,23	19,92	5,76	1,29	0,64	30,33

Нужно отметить, что в настоящее время модифицирована модель рождаемости. У современного молодого поколения значительно изменилось демографическое поведение – замедляются темпы формирования семей, деторождение откладывается, наблюдается трансформация репродуктивных потребностей к модели малодетности, что подтверждается представленными данными.

Максимум женщин Омской области в детородном возрасте воспитывают одного ребенка – 21,82 % или двух детей – 22,37 %. Большая доля женщин совсем не имеет детей – 20,48 %.

Данные тенденции характерны для большинства субъектов Российской Федерации и по многим направлениям совпадают с мировыми трендами.

Таким образом, структура женского населения Омской области в репродуктивном возрасте характеризуется следующими особенностями:

- как для РФ в целом, так и для Омской области характерны периодические спады и подъемы числа родившихся, что связано с волнообразной деформацией возрастного состава населения (в первую очередь, численности женщин фертильного возраста), возрастного профиля женщины, изменением интенсивности рождаемости;

- за 2011 – 2021 годы общая численность женщин репродуктивного возраста в Омской области сократилась на 27,1 %.

При этом максимальное сокращение зафиксировано в сельской местности – 40,2 % (городские женщины – 21,8 %).

Численность женщин 20 – 29 лет, в которой продуктивность деторождения особенно велика, уменьшилась на 41,6 %, а перспективная на 10-летний период группа девушек в возрасте 15 – 19 лет сократилась вдвое – на 50,9 %;

- на 1 января 2022 года наиболее многочисленной группой женщин репродуктивного возраста являются омички 35 – 39 лет (18,5 % от общей

численности женщин репродуктивного возраста), которая не вносит столь заметного вклада в контексте рождаемости.

При этом возрастная группа городских женщин 35 – 39 лет наиболее многочисленна, у сельских женщин максимальное количество приходится на еще более зрелую возрастную группу 40 – 49 лет (34 % от общей численности женщин репродуктивного возраста);

- на 1 января 2022 года численность и доля женщин в важнейшем сегменте репродуктивного контингента в возрастах 20 – 34 года остается невысокой – 38,2 %, в городе – 38,9 %, в селе – 36,1 %.

Все эти факторы обуславливают снижение рождаемости в Омской области на протяжении ряда лет.

Данные тенденции характерны для Омского региона в целом, муниципальных районов Омской области, городского и сельского женского населения, а также являются типичными для РФ;

- в прогнозном периоде до 2026 года сложившаяся динамика к снижению женщин фертильного возраста в Омской области (на 5,6 %) и РФ будет сохранена;

- к 2026 году по отношению к началу 2022 года в возрастных группах 15 – 19 лет и 20 – 24 лет прогнозируется рост численности женщин на 10,8 % и 9,7 % соответственно, что окажет положительное влияние на общее количество рождений;

- достаточно многочисленная возрастная группа девочек в молодых возрастах (5 – 14 лет) положительно повлияет на процессы воспроизводства населения при достижении репродуктивного возраста в долгосрочной перспективе;

- демографические события последних двух десятилетий в России тесно связаны с глубокими изменениями репродуктивного поведения. В настоящее время сформирована одно-двудетная модель семьи.

Между тем репродуктивное поведение в контексте рождаемости является одним из главных процессов воспроизводства населения.

По данным Всероссийской переписи населения 2020 года, доля женщин фертильного возраста, воспитывающих 1 ребенка, составляет 21,8 %, двух – 22,4 %, высока доля женщин, не имеющих детей, – более 20 %.

В Омской области выше среднероссийского уровня доля женщин фертильного возраста, имеющих 3 и более детей (9 %), данный факт оказывает влияние на увеличение многодетных семей в Омской области.

При этом доля таких семей в сельской местности (59,6 %) значительно выше, чем в городской (40,1 %).

По очередности рождений в 2022 году в 25 из 32 муниципальных районов Омской области, а также в городе Омске у женщин родились первенцы, численность которых превышает количество вторых, третьих и последующих рождений. Во всех остальных районах Омской области число вторых детей выше, чем первых, третьих и последующих рождений.



На число рожденных детей влияет очень много факторов одновременно. Введение материнского капитала при рождении первого ребенка и другие новые меры по поддержке семьи и материнства в большей степени обуславливают рост первых рождений.

Можно предположить, что одним из факторов, стимулирующих повторные рождения в сельской местности, является выплата пособий на детей, а также получение иных мер социальной поддержки. Зачастую суммарная денежная величина выплат на всех детей многодетной семьи является достаточным доходом в условиях меньших возможностей для трудоустройства на селе с высокой оплатой труда.

#### 9. Показатели рождаемости.

1) Динамика абсолютного числа рождений и общего коэффициента рождаемости.

Показатели рождаемости в Омском регионе снижаются с 2015 года. За исследуемый период показатель уменьшился более чем на 10 тыс. рождений, или на 38,8 %.

В 2022 году в Омской области родились 16 092 ребенка, что меньше, чем в 2021 году, на 1 242 человека (17 334 ребенка). Общий коэффициент рождаемости снизился и составил 8,6 ‰ (2021 год – 9,2 ‰). (РФ – 9,0 ‰, СФО – 9,1 ‰).

Таблица № 15

#### Динамика абсолютного числа рождений (человек)

	Год						
	2016	2017	2018	2019	2020	2021	2022
Все население	26 310	22 606	21 314	19 031	17 882	17 334	16 092
городское	18 990	16 245	15 263	13 655	12 825	12 380	
сельское	7 320	6 361	6 051	5 376	5 057	4 954	

За 2016 – 2021 года уменьшение абсолютного числа рождений составило почти 9 тыс. человек (34,1 %), при этом у горожан – на 6,6 тыс. человек (34,1 %), у сельчан – на 2,4 тыс. человек (32,3 %).

Таблица № 16

#### Динамика общего коэффициента рождаемости (‰)

	Год						
	2016	2017	2018	2019	2020	2021	2022
Омская область							
Все население	13,3	11,5	10,9	9,8	9,3	9,2	8,6

	Год						
	2016	2017	2018	2019	2020	2021	2022
городское	13,3	11,4	10,7	9,7	9,2	9,0	
сельское	13,5	11,8	11,4	10,2	9,8	9,7	
РФ							
Все население	12,9	11,5	10,9	10,1	9,8	9,6	9,0
городское	13,1	11,6	11,0	10,2	9,9	9,6	
сельское	12,2	11,2	10,7	9,8	9,6	9,5	

В РФ в целом, и в Омской области в частности отмечаются однонаправленные тенденции динамики рождаемости с небольшой дифференциацией.

За период 2016 – 2018 годов общий коэффициент рождаемости в Омской области и РФ находился практически на одном уровне, с 2019 года по настоящее время региональный коэффициент рождаемости меньше среднероссийского значения.

При этом значения показателя в сельской местности в Омской области выше, чем по РФ, в городской местности, напротив, ниже.

2) Динамика коэффициента общей фертильности и суммарного коэффициента рождаемости.

Наиболее точную оценку рождаемости дают специальные показатели – коэффициент общей фертильности и суммарный коэффициент рождаемости, которые характеризуют особенности режима воспроизводства населения и его внутреннюю структуру.

Таблица № 17

## Динамика коэффициента общей фертильности (рождения)

	Год					
	2016	2017	2018	2019	2020	2021
Омская область	0,0556	0,0486	0,0465	0,0422	0,0403	0,0396
РФ	0,0536	0,0483	0,0461	0,0428	0,0418	0,0410

До 2019 года значения коэффициента общей фертильности в Омской области выше, чем в РФ, затем несколько ниже среднероссийского, но в целом, с незначительным расхождением, направление траектории совпадает.



Рис. 5. Динамика общего коэффициента фертильности за 2016 – 2021 гг.

Важным показателем, характеризующим среднее число детей, которое родила бы женщина гипотетического поколения за всю свою жизнь при условии отсутствия смертности и сохранения в течение всей ее жизни повозрастных коэффициентов рождаемости данного года, является суммарный коэффициент рождаемости (далее – СКР). Ценность данного коэффициента заключается в том, что он позволяет одним числом, величина которого не зависит от влияния возрастной структуры, охарактеризовать уровень рождаемости, наиболее полно отразить интенсивность.

Величина СКР в Омской области снижалась на протяжении ряда лет. При этом в период 2007 – 2016 годов оставалась стабильно выше среднероссийского уровня, в 2017 году была немногим ниже среднероссийского показателя, а в 2018 году соответствовала среднероссийскому значению. С 2019 года региональный СКР ниже среднероссийского.

Таблица № 18

### Динамика суммарного коэффициента рождаемости (рождения)

	Год					
	2016	2017	2018	2019	2020	2021
Омская область						
Все население	1,81	1,61	1,58	1,48	1,45	1,46
городское	1,64	1,45	1,43	1,34	1,32	1,34
сельское	2,41	2,16	2,14	1,97	1,90	1,91
РФ						
Все население	1,76	1,62	1,58	1,50	1,50	1,50
городское	1,67	1,53	1,49	1,43	1,43	1,44
сельское	2,06	1,92	1,87	1,75	1,74	1,73

Данные иллюстрируют, что в настоящее время преобладает малодетный характер рождаемости (значения СКР существенно меньше, чем необходимо для простого воспроизводства населения), что обусловлено различными причинами – женщины нацелены на карьерный рост, эмансипацию, а также на необходимость поддержания материального благосостояния, получение дохода.

Отметим, что значение СКР сельского населения в Омской области во всем анализируемом периоде превышает аналогичный показатель городского населения, варьируясь от 1,47 (2016 год) до 1,43 (2021 год) раза.

В РФ соотношение не столь значительное – от 1,23 раза (2016 год) до 1,20 (2021 год).

В целом, значения СКР в сельской местности в Омской области выше, чем по РФ, в городской местности, напротив, ниже.

В 2021 году, впервые с 2015 года, зафиксирован рост СКР на уровне 1,457 рождения (2020 год – 1,449 рождения) как среди городских (1,339), так и среди сельских женщин (1,907).

Вероятнее всего, это обусловлено усилением комплекса мер, направленных на государственную поддержку семей с детьми, от реализации мероприятий которых и наблюдается определенный демографический эффект.

По оперативным данным Росстата, за 2022 год СКР в Омской области зафиксирован на уровне 1,5 рождения, что выше, чем в среднем по СФО (1,45 рождения) и РФ (1,4 рождения).

Внутри СФО наблюдается значительная дифференциация показателя – наряду с регионами, где высокие показатели рождаемости обусловлены наличием национальных традиций многодетной семьи, культа материнства СКР от 1,53 до 2,5 рождения – это Республика Алтай, Тыва, Хакасия, Иркутская область, в отдельных регионах показатель сложился в диапазоне 1,22 рождения (Томская область), 1,46 рождения (Новосибирская область).

Разброс значений СКР рождаемости по РФ весьма велик. При этом только в трех субъектах РФ по итогам 2022 года наблюдался СКР выше 2 рождений (для простого воспроизводства населения требуется в среднем 2,15 рождения на одну женщину) – это Республики Алтай (2,07) и Тыва (2,5), расположенные в СФО, и Чеченская Республика (2,67). Также выше, чем в остальных субъектах РФ, значения СКР зафиксированы в Республиках Дагестан (1,72) и Ингушетия (1,84), Ямало-Ненецком автономном округе (1,87), что объясняется разнообразным этнорелигиозным составом населения, преобладанием в этих субъектах сельского населения над городским, строгой традиционностью семейных отношений и др.

Важным фактором для анализа рождаемости в целом, а также эффективности региональной семейной политики является детализация рождений в разрезе очередности.

**Динамика суммарного коэффициента рождаемости  
в разрезе очередности рождений (рождения)**

Очередность	Год					
	2016	2017	2018	2019	2020	2021
<b>Омская область</b>						
Первого ребенка	0,744	0,681	0,626	0,613	0,593	0,589
Второго ребенка	0,734	0,608	0,605	0,521	0,507	0,500
Третьего ребенка	0,233	0,222	0,243	0,230	0,233	0,240
Четвертого ребенка	0,061	0,063	0,068	0,070	0,072	0,077
Пятого и последующих детей	0,036	0,039	0,042	0,045	0,044	0,051
<b>РФ</b>						
Первого ребенка	0,757	0,697	0,664	0,638	0,625	0,609
Второго ребенка	0,683	0,601	0,582	0,531	0,523	0,524
Третьего ребенка	0,228	0,226	0,231	0,229	0,241	0,250
Четвертого ребенка	0,062	0,063	0,067	0,069	0,075	0,079
Пятого и последующих детей	0,032	0,034	0,035	0,037	0,041	0,043

В Омской области сформировались следующие тренды:

- снижение значений СКР по первым и вторым рождениям;
- рост СКР по третьим и последующим рождениям.

Динамика СКР Омской области в целом отражает тенденции, наблюдающиеся в РФ.

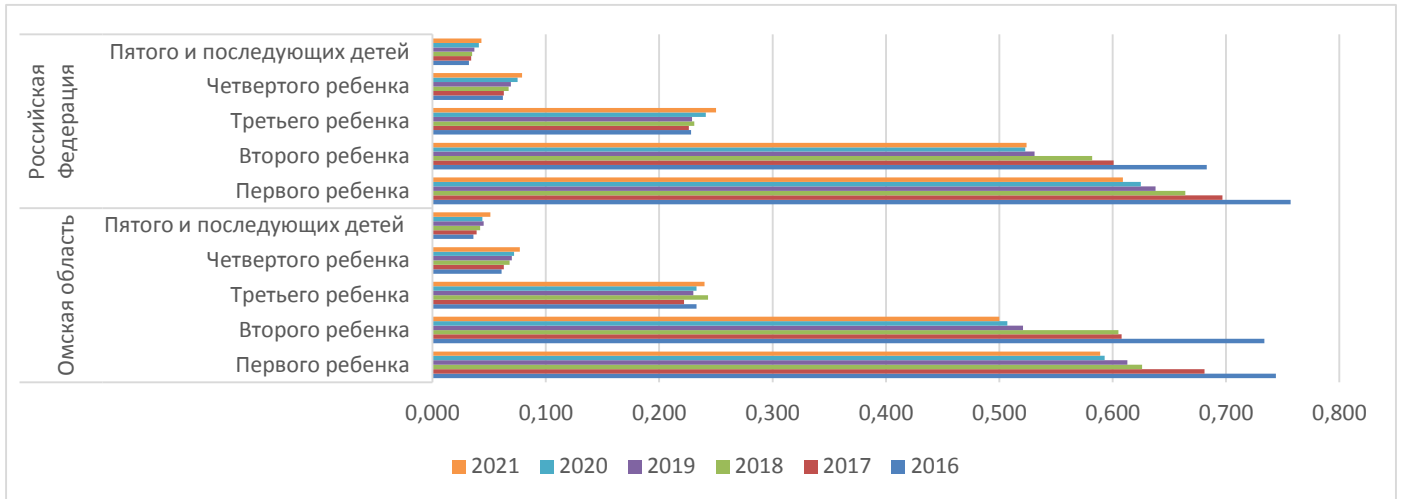


Рис. 6. Динамика суммарного коэффициента рождаемости в целом и по очередности рождения в Омской области и в РФ, 2016 – 2021 гг.

3) Динамика очередности рождения, среднего возраста матери за период 2018 – 2021 годов, а также в прогнозном периоде 2023 – 2025 годов.

На протяжении последних лет наблюдается повышение возраста рождения первого ребенка и, как следствие, последующих детей. Смещение возраста рождения первого ребенка к более старшим возрастам, безусловно, негативно сказывается на динамике уровня рождаемости в целом. Сегодняшние молодые люди дольше учатся, откладывают отделение от родителей, вступление в брак и обзаведение семьей и детьми. Постарение рождаемости является одной из основных демографических тенденций.

Вместе с тем по первым рождениям фиксируется небольшой положительный сдвиг в более молодой материнский возраст.

Так, в однолетних возрастных группах максимум рождений в 2018 году в РФ и Омской области приходился на 26-летних рожениц, в 2021 году – на матерей в возрасте 25 лет.

Доля первых рождений за период 2018 – 2021 годов осталась на уровне 35,3 %, в РФ доля первенцев сократилась с 37,6 % до 35,4 %.

Пик вторых рождений в 2018 – 2021 годах зафиксирован в однолетней возрастной группе женщин 31 года, в РФ сместился с 30 лет (2018 год) на 31 год (2021 год).

Доля вторых детей незначительно снижается, оставаясь при этом самой большой как в РФ (38,7 % – 35,9 %), так и в Омском регионе (40,1 % – 35,6 %).

Третьих и последующих детей рожают, как правило, женщины, перешагнувшие 30-летний рубеж, максимум рождений в 2018 – 2021 годах в Омской области составили матери в возрастном диапазоне 33 – 35 лет (в РФ – 32 – 35 лет).

Между тем доля третьих и последующих детей уверенно растет: в Омской области – с 24,6 % до 29,0 %, в РФ – с 23,7 % до 28,7 %.

Динамика абсолютного числа рождений в разрезе возраста матери (по однолетним возрастам) и очередности рождений за период 2018 – 2021 годов прилагается (приложение № 1).

Данный факт оказывает влияние на увеличение числа многодетных семей. Так, если на 1 января 2013 года в Омской области проживали 18 807 многодетных семей, в которых воспитывался 59 681 ребенок, то на 1 января 2023 года количество многодетных семей возросло до значения 32 815 семей (воспитываются 109 226 детей). Таким образом, за 10 лет количество многодетных семей и детей, воспитывающихся в таких семьях, увеличилось почти вдвое.

Рассмотрим динамику вкладов рождений разных очередностей в общую рождаемость.

Таблица № 20

Динамика доли рождений детей каждой очередности  
в общем числе рождений за год (%)

Очередность	Год			
	2018	2019	2020	2021
Омская область				
Первого ребенка	35,29	36,68	36,00	35,29
Второго ребенка	40,11	37,06	36,50	35,65
Третьего ребенка	16,81	17,27	18,16	18,68
Четвертого ребенка	4,77	5,35	5,63	6,02
Пятого и последующих детей	3,00	3,62	3,65	4,32
РФ				
Первого ребенка	37,58	37,62	36,49	35,41
Второго ребенка	38,75	37,13	36,17	35,87
Третьего ребенка	16,14	17,09	18,08	18,83
Четвертого ребенка	4,70	5,22	5,73	6,11
Пятого и последующих детей	2,55	2,90	3,20	3,43

Траектория изменения значений СКР в РФ и Омской области находит отражение в динамике доли рождений детей каждой очередности – уменьшение доли первенцев на фоне увеличения доли третьих и последующих рождений.

В Омской области доля детей, родившихся вторыми, стабильно выше доли всех остальных детей по очередности рождений (от 40,11 % до 35,65 %), незначительно уступая доле первенцев. В РФ наблюдалась подобная динамика, за исключением 2019, 2020 годов, когда доля первых рождений зафиксирована чуть выше доли детей, появившихся вторыми.

Определим средний возраст матери при рождении детей, в том числе по очередности рождений.

Таблица № 21

Динамика среднего возраста матери при рождении ребенка  
по очередности рождений (лет)

Очередность	Год			
	2018	2019	2022	2021
Омская область				
По всем детям	28,0	28,1	28,2	28,3
Первого ребенка	25,1	25,1	25,2	25,3
Второго ребенка	29,0	29,1	29,1	29,2
Третьего ребенка	31,1	31,2	31,5	31,6
Четвертого ребенка	31,7	32,1	32,0	32,2
Пятого и последующих детей	33,7	33,4	33,6	33,6
РФ				
По всем детям	28,2	28,2	28,3	28,4
Первого ребенка	25,4	25,4	25,4	25,5
Второго ребенка	29,2	29,2	29,1	29,1
Третьего ребенка	31,6	31,5	31,5	31,6
Четвертого ребенка	32,4	32,5	32,6	32,6
Пятого и последующих детей	33,8	34,0	34,0	34,0

В представленной динамике очевиден сформировавшийся как в РФ, так и в Омской области, процесс откладывания рождений детей на более поздние



сроки, рост среднего возраста матери не только при рождении первенца, но и в целом при рождении детей.

Данная тенденция обусловлена в том числе отличительной особенностью современного периода – появилась возможность планировать рождение ребенка, т.е. не только ограничивать появление детей в определенном возрасте, но и регулировать и даже стимулировать их рождение в более позднем возрасте.

В целом, относительно всех детей возраст матери в Омской области увеличился на 0,9 % (РФ – на 0,6 %), в Омской области незначительно помолодели матери, родившие пятого и последующих детей (на 0,3 %), в то время как в РФ – родившие вторых детей (на 0,2 %).

Таблица № 22

## Прогнозная динамика рождений (человек)

	2023 год	2024 год	2025 год
Низкий вариант прогноза	14 275	13 719	13 254
Средний вариант прогноза	15 953	15 334	14 728
Высокий вариант прогноза	18 379	17 540	16 933

В прогнозном периоде до 2025 года абсолютное число рождений, в силу вышеуказанных причин и факторов, закономерно будет снижаться по низкому и среднему вариантам прогноза, высокий вариант предполагает увеличение рождений в 2023 году с последующей тенденцией к снижению.

Наиболее вероятным представляется вариант прогноза, согласно которому в Омской области абсолютное число рождений в 2023 году уменьшится, а затем изменит вектор к увеличению показателей.

4) Динамика отдельных показателей брачности и разводимости как факторов, влияющих на процессы рождаемости.

Факт рождения у женщины ребенка в современном обществе все менее связан с формализацией семейных отношений, доля внебрачных детей на протяжении последних лет достаточно высока.

Нерегистрируемые браки (сожительство, свободный союз и др.) существовали всегда, но в последние десятилетия все чаще становятся статистически значимой альтернативой официальной семье, основанной на зарегистрированном браке.

Рост числа незарегистрированных браков не может не сопровождаться ростом числа внебрачных детей.

## Динамика доли детей, рожденных вне брака, в общем числе рождений (%)

	Год					
	2016	2017	2018	2019	2020	2021
Омская область						
Родившиеся в браке	76,8	76,6	77,4	77,2	77,7	77,3
Родившиеся вне брака	23,2	23,4	22,6	22,8	22,3	22,7
РФ						
Родившиеся в браке	78,9	78,8	78,8	79,1	78,3	78,0
Родившиеся вне брака	21,1	21,2	21,2	20,9	21,7	22,0

Несмотря на то что доля внебрачных рождений в Омской области остается высокой в исследуемом периоде (от 22,6 % до 23,4 %) и превышает долю родившихся детей вне брака в целом по РФ, можно отметить наметившуюся в регионе положительную тенденцию к сокращению внебрачной рождаемости, в то время как в РФ доля внебрачных детей увеличилась.

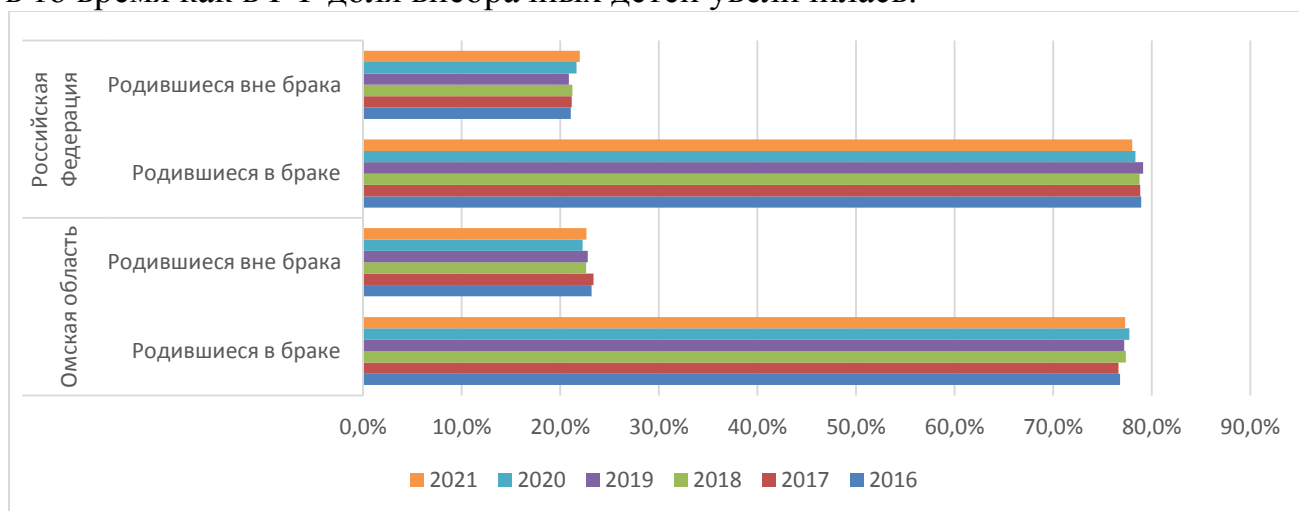


Рис. 7. Динамика доли детей, родившихся в браке, и доли детей, родившихся вне брака, в общем числе рождений

Общественное развитие сопровождается изменениями социокультурных норм и установок, в том числе трансформацией типов брачно-партнерских отношений.

В последние десятилетия количество незарегистрированных браков увеличивается, появились новые виды брака – пробный брак, брак выходного дня, или гостевой, когда молодые живут отдельно и не ведут общего хозяйства, брак на расстоянии, при котором супруги живут в разных городах и периодически навещают друг друга.

Между тем заключение брака – это один из основных параметров брачности. Демографическое значение брачности заключается в том, что она тесно связана с воспроизводством населения и является важнейшим демографическим фактором рождаемости, формирования семьи и изменения семейной структуры населения.

В 2021 году по сравнению с 2016 годом количество зарегистрированных брачных союзов в Омской области сократилось на 11,2 % до уровня 11,9 тыс. событий. Общий коэффициент брачности в 2021 году составил 6,3 промилле, что соответствует среднероссийскому уровню. При этом общий коэффициент брачности среди городского населения на 8,5 % выше аналогичного показателя сельского населения (6,4 и 5,9 ‰ соответственно).

Число расторжений брачных союзов в рассматриваемом периоде снизилось с 8,6 тыс. (или на 2,3 %) в 2016 году до 8,4 тыс. в 2021 году. Общий коэффициент разводимости в 2021 году составил 4,4 промилле, что также соответствует среднероссийскому уровню. В сельской местности брачные союзы крепче: общий коэффициент разводимости на 12,2 % ниже соответствующего показателя среди городского населения (4,6 и 4,1 ‰ соответственно).

В 2021 году в Омской области на 1 000 заключенных браков приходился 432 развода (в 2016 году – 545).

Таблица № 24

## Динамика соотношения браков к разводам в регионе (на 1 000)

	год					
	2016	2017	2018	2019	2020	2021
Омская область	1,545	1,636	1,442	1,455	1,350	1,432
РФ	1,595	1,714	1,525	1,548	1,359	1,432

Динамика интенсивности процессов брачности и разводимости населения Омской области в целом повторяет общероссийскую и имеет положительную тенденцию.



Рис. 8. Динамика отношения браков к разводам в Омской области и в РФ за период 2016 – 2021 гг.

Таким образом, процессы рождаемости в Омской области характеризуются следующими особенностями:

- отмечается ориентация женского населения на получение образования, высокого социального статуса и экономической самостоятельности, что приводит к постепенному смещению возрастных коэффициентов рождаемости во вторую половину фертильной жизни женщин;

- наблюдается снижение уровня показателей рождаемости – абсолютного числа рождений и общего коэффициента рождаемости, данная траектория напрямую связана с сокращением численности женщин репродуктивного возраста;

- в настоящее время преобладает малодетный характер рождаемости (значения СКР существенно меньше, чем необходимо для простого воспроизводства населения в 2,15 рождений). Коренная перестройка ценностных ориентиров женщин в пользу семьи с одним ребенком или двумя детьми для обеспечения себе и своим детям достойного уровня жизни. Эту трансформацию подтверждает невысокий показатель СКР.

При этом значение СКР сельского населения в Омской области выше аналогичного показателя городского населения.

В Омской области наметилась положительная тенденция – в 2021 и 2022 годах наблюдается рост показателя, что с высокой долей вероятности обусловлено усилением комплекса мер, направленных на государственную поддержку семей с детьми.

По оперативным данным Росстата за 2022 год, СКР в Омской области зафиксирован на уровне 1,5 рождений, что выше, чем в среднем по СФО (1,45 рождений) и РФ (1,4 рождений).

За 2016 – 2021 годы в разрезе очередности рождений сформировались тренды – снижение значений СКР по первым и вторым рождениям при одновременном росте СКР по третьим и последующим рождениям;

- траектория изменения значений СКР в РФ и Омской области находит отражение в динамике доли рождений детей каждой очередности – уменьшение доли первенцев на фоне увеличения доли третьих и последующих рождений;

- рождение детей откладывается на более поздние сроки, средний возраст матери возрастает не только при рождении первенца, но и в целом при рождении детей;

- наиболее вероятным представляется средний вариант прогноза Росстата динамики рождений до 2025 года, согласно которому в Омской области абсолютное число рождений будет уменьшаться, но более низкими темпами, чем в 2016 – 2021 годах;

- несмотря на то что доля внебрачных рождений в Омской области остается высокой, можно выделить наметившуюся в регионе положительную тенденцию к сокращению внебрачной рождаемости;

- динамика интенсивности процессов брачности и разводимости населения Омской области в целом повторяет общероссийскую и имеет положительную тенденцию: за 2016 – 2021 года соотношение разводов на 1 000 браков сократилось на 27,4 %;

- анализ основных показателей в разрезе муниципальных районов Омской области позволяет предположительно определить муниципальные образования, обладающие определенным репродуктивным потенциалом – Азовский немецкий национальный муниципальный район, Иссилькульский, Кормиловский, Любинский, Марьяновский, Москаленский, Одесский, Омский и Шербакульский муниципальные районы Омской области.

#### 10. Социально-медицинские показатели.

##### 1) Динамика числа женщин фертильного возраста, сделавших аборт.

В 2022 году в Омской области продолжилось снижение числа абортов, что послужило результатом реализации комплекса мероприятий, направленных на повышение мотивации женщин на рождение детей.

Общее число прерванных беременностей в 2022 году – 4 436 (2016 год – 7 830). Показатель абортов на 1 000 женщин фертильного возраста в 2022 году снизился и составил 10,2 (2016 год – 16,4, РФ – 23,8), как и показатель абортов на 100 родов, родившихся живыми и мертвыми, который составил 27,4 (2016 год – 34,3, РФ – 44,9).

Число легальных абортов (по желанию женщины) в 2022 году уменьшилось значительно и составило 2 500 (2016 год – 3 629), показатель легальных абортов на 1000 женщин фертильного возраста – 5,7 (2016 год – 7,6), показатель абортов на 100 родов, родившихся живыми и мертвыми – 15,4 (2016 год – 18,3).

## Количество аборт в Омской области

	Год (по состоянию на 1 января)						
	2016	2017	2018	2019	2020	2021	2022
Общее количество аборт	7 830	7 717	7 087	6 256	5 218	4 594	4 436
Показатель аборт (на 1000 женщин фертильного возраста)	16,4	16,4	15,1	13,8	11,6	10,4	10,2
РФ	23,8	22,3	18,9	17,9	16,0	15,1	14,9
Показатель аборт (на 100 родов)	34,3	33,9	33,1	32,7	29,3	26,3	27,4
РФ	44,9	44,6	44,4	41,5	38,8	37,5	36,9
- в том числе количество легальных аборт (по желанию женщин)	3 629	3 615	3 327	3 086	2 716	2 669	2 500
Показатель легальных аборт (на 1 000 женщин фертильного возраста)	7,6	7,7	7,2	6,7	6,1	6,0	5,7
Показатель легальных аборт (на 100 родов)	18,3	17,8	15,7	16,3	15,3	15,5	15,4

Динамика числа аборт сопоставима с показателями в РФ, представлена на рисунках.

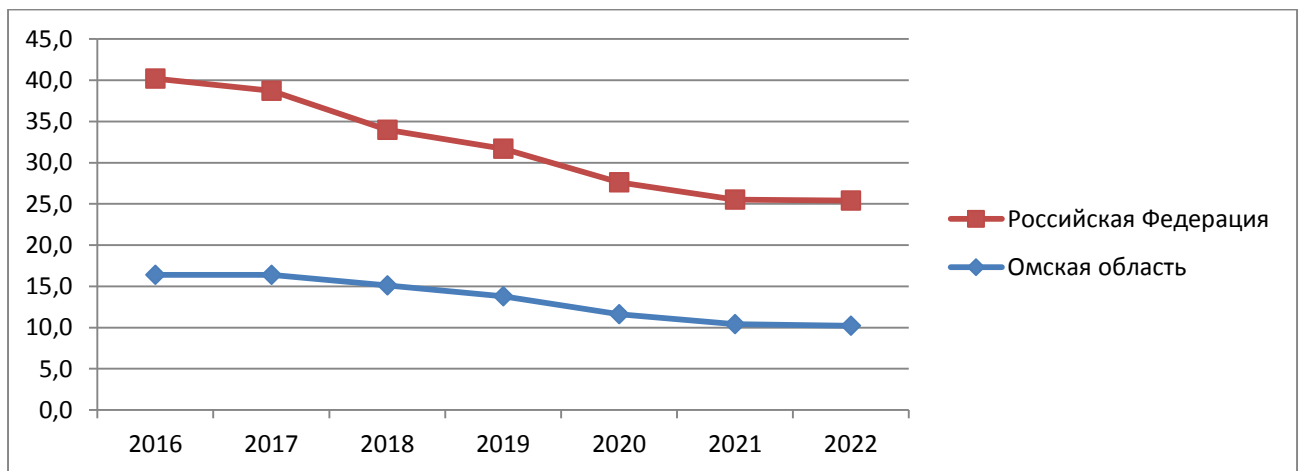


Рис. 9. Динамика количества аборт (на 1000 женщин фертильного возраста)

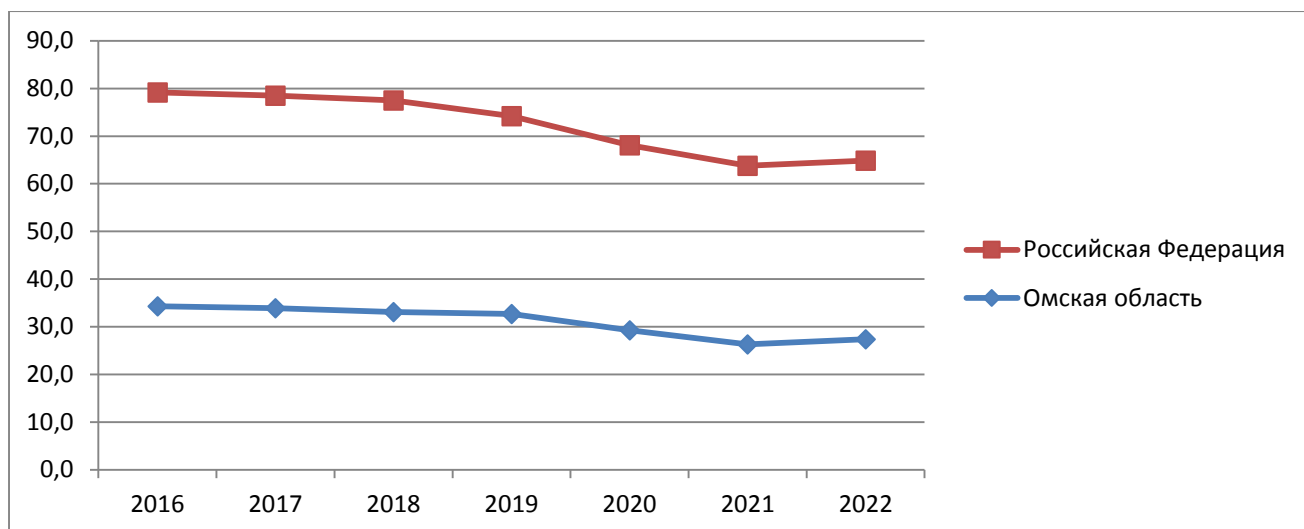


Рис. 10. Динамика количества аборт (на 100 родов)

2) Портрет беременной женщины, обратившейся для проведения процедуры прерывания беременности.

На основании деперсонализированных данных при оказании медицинской помощи по прерыванию беременности в сроке до 12 недель (О.04) сформирован портрет женщины, желающей прервать беременность, с учетом предложенных параметров: возраст, наличие детей, место проживания, семейное положение, занятость, причина прерывания беременности (далее – базовые категории).

Основной портрет женщины, желающей прервать беременность, представлен женщиной в возрасте 24 – 35 лет (57 %), имеющей 2 детей и более (60 %), состоящей в официальном браке (57 %), проживающей в городе Омске (74 %), не работающей (64 %). Основной причиной прерывания беременности были названы финансовые трудности (58 %).

В структуре обратившихся для прерывания беременности по основным базовым категориям женщин можно выделить следующие параметры:

- "имеющие 1 ребенка" – преобладали женщины в возрасте 35 лет (42 %), которые состояли в официальном браке (49 %), имели статус домохозяйки (62 %). Причина прерывания беременности – финансовые трудности (63 %);

- "имеющие 2 и более детей" – соответствовал основному портрету женщины, желающей прервать беременность, т.е. возраст 24 – 35 лет (73 %), состоит в официальном браке (64 %), работает (46 %), основная причина прерывания беременности – финансовые трудности (55 %);

- "не имеющие детей" – преобладали женщины в возрасте 18 – 23 лет (60 %), которые учились в образовательных учреждениях (75 %), не состояли в официальном браке (100 %), что и стало основной причиной прерывания беременности (50 %).

С целью выявления негативных факторов, влияющих на рождаемость, проведено анкетирование женщин, обратившихся в женские консультации бюджетных учреждений здравоохранения Омской области (далее – БУЗОО) в целях осуществления медицинского аборта.

Выявлены основные причины, по которым женщины желают прервать беременность – количество детей устраивает (наличие 2 и более детей), финансовые трудности, отсутствие постоянного места работы и страх не справиться с материальными сложностями, формальные брачные отношения, обучение в высших или средних образовательных учреждениях, проживание в городской местности и, как следствие, приоритет других ценностей (карьера, возможность переезда в другие регионы и др.). При этом медицинские основания для прерывания отсутствовали.

3) Оценка эффективности доабортного консультирования.

За период с 2016 по 2022 год на территории Омской области регистрируется положительная динамика снижения распространенности аборт на 1 000 женщин фертильного возраста.

Таблица № 26

## Проведение доабортного консультирования

	Год (по состоянию на 1 января)						
	2016	2017	2018	2019	2020	2021	2022
Количество женщин, обратившихся за направлением на аборт (человек)	6 484	4 177	4 123	3 681	6 438	5 490	5 334
Доля женщин, охваченных доабортным консультированием (%)	98,6	99,1	99,5	95,0	88,2	94,0	98,2
Доля женщин, отказавшихся от прерывания беременности, взятых под диспансерное наблюдение (%)	10,0	13,3	12,0	11,1	48,2	53,9	53,7

За период с 2017 по 2021 год на территории Омской области регистрируется положительная динамика снижения распространенности аборт на 1 000 женщин фертильного возраста. Так, распространенность аборт в 2021 году в Омской области составила 10,4 на 1 000 женщин фертильного возраста, что на 45,2 % ниже аналогичного показателя в 2017 году.

В 2021 году показатель распространенности аборт на 1 000 женщин фертильного возраста в Омской области на 13,3 % ниже аналогичного показателя, сложившегося на территории РФ, и на 40,6 % ниже аналогичного показателя по субъектам, входящим в СФО.



При ранжировании мест среди субъектов СФО по распространенности аборт Омская область выходит на лидирующую позицию по уровню показателя (10,4 на 1 000 женщин фертильного возраста), второе место – Алтайский край (10,6 на 1 000 женщин фертильного возраста), третье место – Томская область (16,9 на 1 000 женщин фертильного возраста).

К аутсайдерам относится Республика Тыва, где показатель распространенности абортов на 1 000 женщин фертильного возраста в которой традиционно выше аналогичного показателя, сложившегося как на территории РФ, так и в СФО в целом (32,7 на 1 000 женщин фертильного возраста).

Сравнительная таблица распространенности абортов на 1 000 женщин фертильного возраста приведена ниже.

Таблица № 27

Сравнительная динамика распространенности абортов  
на 1 000 женщин фертильного возраста (единиц)

	Год				
	2017	2018	2019	2020	2021
РФ	17,9	16,3	15,1	13,1	12,0
СФО	26,1	23,5	22,0	19,4	17,5
Республика Алтай	37,9	30,1	29,6	23,8	19,4
Республика Тыва	44,4	34,5	33,4	31,0	32,7
Республика Хакасия	21,8	19,8	20,3	19,4	17,1
Алтайский край	18,2	16,6	15,7	12,5	10,6
Красноярский край	29,8	27,7	25,2	22,4	21,7
Иркутская область	30,3	26,7	27,1	23,4	20,9
Кемеровская область	29,6	26,1	23,2	20,5	19,0
Новосибирская область	26,8	24,8	22,9	20,0	17,4
Омская область	15,1	13,9	12,7	12,4	10,4
Томская область	24,4	23,1	21,3	19,2	16,9

По итогам 2022 года в женские консультации БУЗОО за направлением на аборт обратились 5 334 женщины (в 2016 году – 6 484 женщины), из них в муниципальных районах Омской области проживают 35,6 %, в городе Омске – 64,6 %.

Таблица № 28

Количество женщин, обратившихся за проведением аборта, в разрезе  
муниципальных районов Омской области в 2022 году (человек)

Муниципальные районы	Количество женщин, обратившихся для проведения абортов
БУЗОО "Седельниковская ЦРБ"	24
БУЗОО "Саргатская ЦРБ"	228

Муниципальные районы	Количество женщин, обратившихся для проведения аборт
БУЗОО "Тарская ЦРБ"	326
БУЗОО "Таврическая ЦРБ"	163
БУЗОО "Русско-Полянская ЦРБ"	53
БУЗОО "Омская ЦРБ"	156
БУЗОО "Полтавская ЦРБ"	186
БУЗОО "Павлоградская ЦРБ"	260
БУЗОО "Шербакульская ЦРБ"	42
БУЗОО "Тюкалинская ЦРБ"	235
БУЗОО "Тевризская ЦРБ"	46
БУЗОО "Черлакская ЦРБ"	75
БУЗОО "Усть-Ишимская ЦРБ"	62
БУЗОО "Калачинская ЦРБ"	128
БУЗОО "Исилькульская ЦРБ"	419
БУЗОО "Кормиловская ЦРБ"	39
БУЗОО "Колосовская ЦРБ"	2
БУЗОО "Знаменская ЦРБ"	25
БУЗОО "Большереченская ЦРБ"	43
БУЗОО "Азовская ЦРБ"	29
БУЗОО "Горьковская ЦРБ"	27
БУЗОО "Большеуковская ЦРБ"	28
БУЗОО "Крутинская ЦРБ им. проф. А.В. Вишневого"	214
БУЗОО "Нововаршавская ЦРБ"	321
БУЗОО "Нижеомская ЦРБ"	210
БУЗОО "Оконешниковская ЦРБ"	25
БУЗОО "Одесская ЦРБ"	29
БУЗОО "Назыбаевская ЦРБ"	47
БУЗОО "Марьяновская ЦРБ"	45
БУЗОО "Любинская ЦРБ"	215
БУЗОО "Муромцевская ЦРБ"	76
БУЗОО "Москаленская ЦРБ"	153
Итого по муниципальным районам	3 931
Советский административный округ города Омска, в том числе:	
БУЗОО "Родильный дом № 2"	626
БУЗОО "Городская больница № 6"	11
Центральный административный округ города Омска, в том числе	
БУЗОО "Городская поликлиника № 8"	336
БУЗОО "Городской клинический перинатальный центр"	840
БУЗОО "Гинекологическая больница"	505
Октябрьский административный центр города Омска, в том числе:	
БУЗОО "Родильный дом № 4"	613
Кировский административный округ города Омска, в том числе:	
БУЗОО "Клинический родильный дом № 6"	636
БУЗОО "Городская больница № 9"	80

Муниципальные районы	Количество женщин, обратившихся для проведения абортов
Ленинский административный округ города Омска, в том числе:	
БУЗОО "Родильный дом № 5"	49
БУЗОО "Городская поликлиника № 10"	115
Итого по городу Омску	3811
Итого по региону	5 334

Всем женщинам выданы направления в кабинеты медико-социальной помощи и Центр кризисной беременности "Ты не одна" (далее соответственно – Кабинеты, Центр) для проведения доабортного консультирования.

Консультации специалистов Центра и Кабинетов в 2022 году получили 5 239 женщин (в 2016 году – 6 484 женщины). Отмечается значительный рост эффективности проведения доабортного консультирования. Если в 2016 году от искусственного прерывания беременности отказались и встали на учет в женские консультации 649 женщин, или 10 % от общего количества женщин, получивших консультацию, то в 2022 году число отказавшихся женщин значительно выше – 2 867 человек, или 54,7 %.

Отмечается положительная динамика снижения числа абортов по желанию у несовершеннолетних девушек: в 2022 году – 28 девушек, в 2016 году – 65 девушек.

Таблица № 29

Количество женщин, которым сделали аборт в разрезе муниципальных районов Омской области в 2022 году (человек)

Муниципальные районы	Количество женщин, которым провели аборты
БУЗОО "Седельниковская ЦРБ"	
БУЗОО "Саргатская ЦРБ"	12
БУЗОО "Тарская ЦРБ"	16
БУЗОО "Таврическая ЦРБ"	38
БУЗОО "Русско-Полянская ЦРБ"	
БУЗОО "Омская ЦРБ"	
БУЗОО "Полтавская ЦРБ"	
БУЗОО "Павлоградская ЦРБ"	
БУЗОО "Шербакульская ЦРБ"	
БУЗОО "Тюкалинская ЦРБ"	18
БУЗОО "Тевризская ЦРБ"	5
БУЗОО "Черлакская ЦРБ"	30
БУЗОО "Усть-Ишимская ЦРБ"	
БУЗОО "Калачинская ЦРБ"	27
БУЗОО "Исилькульская ЦРБ"	81
БУЗОО "Кормиловская ЦРБ"	4
БУЗОО "Колосовская ЦРБ"	

Муниципальные районы	Количество женщин, которым провели аборты
БУЗОО "Знаменская ЦРБ"	
БУЗОО "Большереченская ЦРБ"	5
БУЗОО "Азовская ЦРБ"	
БУЗОО "Горьковская ЦРБ"	2
БУЗОО "Большеуковская ЦРБ"	
БУЗОО "Крутинская ЦРБ им. проф. А.В. Вишневого"	
БУЗОО "Нововаршавская ЦРБ"	
БУЗОО "Нижеомская ЦРБ"	
БУЗОО "Оконешниковская ЦРБ"	
БУЗОО "Одесская ЦРБ"	
БУЗОО "Называевская ЦРБ"	2
БУЗОО "Марьяновская ЦРБ"	
БУЗОО "Любинская ЦРБ"	
БУЗОО "Муромцевская ЦРБ"	
БУЗОО "Москаленская ЦРБ"	
Итого по муниципальным районам	240
Советский административный округ города Омска, в том числе:	
БУЗОО "Родильный дом № 2"	
БУЗОО "Городская больница № 6"	
Центральный административный округ города Омска, в том числе:	
БУЗОО "Городская поликлиника № 8"	
БУЗОО "Городской клинический перинатальный центр"	
БУЗОО "Гинекологическая больница"	2144
Октябрьский административный центр города Омска, в том числе:	
БУЗОО "Родильный дом № 4"	
Кировский административный округ города Омска, в том числе:	
БУЗОО "Клинический родильный дом № 6"	116
БУЗОО "Городская больница № 9"	
Ленинский административный округ города Омска, в том числе:	
БУЗОО "Родильный дом № 5"	
БУЗОО "Городская поликлиника № 10"	
Итого по городу Омску	2 260
Итого по региону	2 500

С целью эффективности проведения доабортного консультирования запланировано проведение следующих мероприятий:

- внедрение речевых модулей в работу медицинских работников по формированию правильных репродуктивных установок (при проведении тренингов с медицинскими работниками);

- информационная и санитарно-просветительская работа с участием сотрудников БУЗОО "Областной центр общественного здоровья и медицинской профилактики";

- мотивирование на проведение прегравидарной подготовки.

Индивидуальная работа с данной категорией пациентов в настоящее время оказала положительное влияние на решение женщины сохранить беременность.

4) Оценка распространенности бесплодия.

Таблица № 30

Распространенность бесплодия (мужского и женского) в Омской области

	Год (по состоянию на 1 января)						
	2016	2017	2018	2019	2020	2021	2022
Все население (человек)	1 978 466	1 972 682	1 960 081	1 944 195	1 926 665	1 903 675	1 879 548
Количество женщин фертильного возраста (человек)	477 109	469 283	461 882	454 726	447 697	440 661	434 104
Количество мужчин (18 лет и старше, человек)	706 760	700 528	692 317	684 226	676 640	667 140	659 243
Распространенность бесплодия у женщин (на 100 000 женщин, человек)	399,6	527,4	461,1	463,5	438,9	406,2	393,9
Распространенность бесплодия у мужчин (на 100 000 мужчин, человек)	126,7	166,3	149,2	143,1	147,3	148,5	141,7
Доля женщин с бесплодием (%)	68,0	67,9	67,9	68,3	65,7	64,6	64,7
Доля мужчин с бесплодием (%)	32,0	32,1	32,1	31,7	34,3	35,4	35,3

При проведении анализа за отчетный период с 2016 по 2022 год выявлено, что доля бесплодия у женщин существенно выше, чем у мужчин.

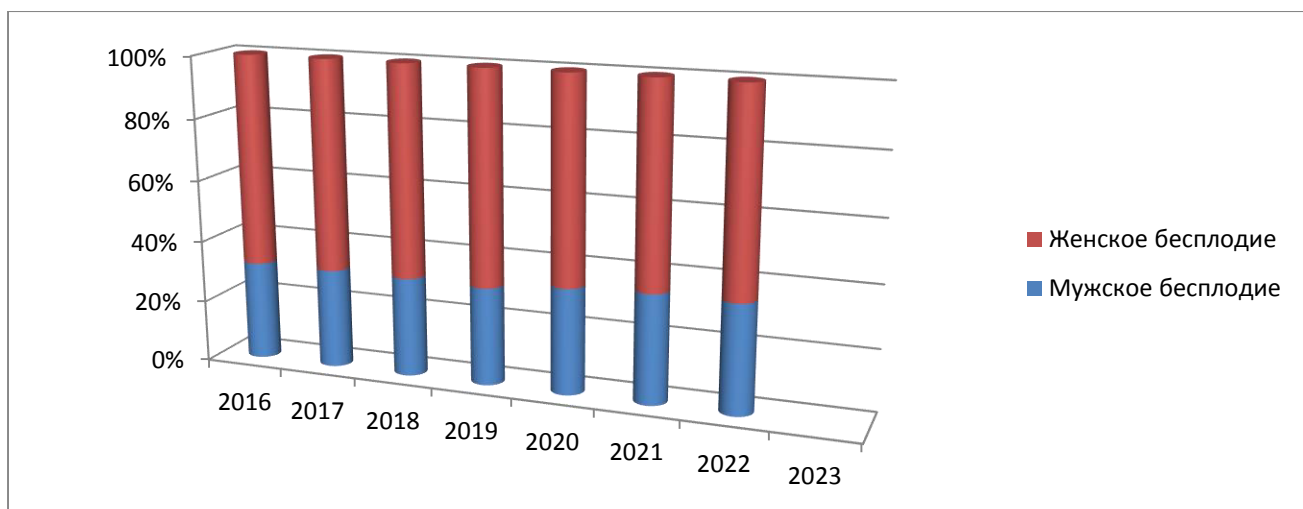


Рис. 11. Динамика соотношения долей бесплодия у мужчин и женщин в Омской области.

#### 5) Анализ доступности лечения.

Лечение бесплодия с применением вспомогательных репродуктивных технологий (далее – ВРТ) при отсутствии противопоказаний и ограничений на территории Омской области осуществляется за счет средств Территориальной программы государственных гарантий бесплатного оказания гражданам медицинской помощи (далее – Территориальная программа) в 5 медицинских организациях, имеющих лицензию на оказание первичной специализированной медико-санитарной помощи по акушерству и гинекологии (использованию ВРТ), – БУЗОО "Городской клинический перинатальный центр", общество с ограниченной ответственностью (далее – ООО) "Омский центр репродуктивной медицины", ООО "Многопрофильный центр репродуктивной медицины "Евромед", ООО "Альфа-ЭмБио", ООО "Центр ЭКО".

В рамках Территориальной программы обязательного медицинского страхования (далее – ОМС) осуществлялось финансовое обеспечение применения ВРТ методом экстракорпорального оплодотворения (далее – ЭКО), включая обеспечение лекарственными препаратами в соответствии с законодательством Российской Федерации.

По итогам 2022 года за счет средств ОМС проведено 1 000 процедур ЭКО, (в 2016 году – 330 процедур), родилось 363 ребенка (325 родов). Эффективность лечения бесплодия с применением процедуры ЭКО на территории Омской области в 2022 году составила 34,9 %.

## Доступность лечения с применением программ ВРТ

	Год (по состоянию на 1 января)						
	2016	2017	2018	2019	2020	2021	2022
Число циклов ЭКО, проведенных за счет ОМС (единиц)	381	727	833	932	973	789	1000
Эффективность лечения (%)	32,0	32,3	32,3	32,5	33,3	42,9	34,9
Число родов после ЭКО (единиц)	304	287	130	332	308	293	325
Число родившихся детей после ЭКО (человек)	331	316	143	356	346	341	363

За период с 2016 по 2022 год в результате использования ВРТ в Омской области родилось 2 196 детей. Эффективность лечения бесплодия методом ЭКО остается на высоком уровне.

11. Социально экономические условия рождения и воспитания детей в Омской области.

1) Динамика укомплектованности медицинских организаций врачами.

В Омской области остается актуальной проблема кадрового обеспечения службы детства и родовспоможения. В 2022 году укомплектованность врачами-акушерами-гинекологами составила 61,1 % (385 человек), в 2016 году – 68,6 %, показатель обеспеченности на 10 000 женского населения – 3,8 специалиста.

Количество врачей-неонатологов – 72 специалиста (2016 год – 108 человек). Показатель обеспеченности составил 41,7 врача на 10 000 детей до года.

Количество врачей-педиатров – 676 специалистов (2016 год – 665 человек). Показатель обеспеченности врачами-педиатрами – 16,5 на 10 000 детского населения (2021 год – 16,6 человека).

## Динамика укомплектованности и обеспеченности врачесными медицинскими кадрами

	Год (по состоянию на 1 января)						
	2016	2017	2018	2019	2020	2021	2022
Обеспеченность	16,4	16,4	16,2	16,2	16,5	16,6	16,5

	Год (по состоянию на 1 января)						
	2016	2017	2018	2019	2020	2021	2022
врачами педиатрами (на 10 000 детского населения, человек)							
Укомплектованность врачами педиатрами (%)	97,3	97,1	95,8	96,0	96,0	93,5	95,4
Обеспеченность врачами неонатологами (10 000 детей до года, человек)	38,2	46,0	48,4	46,4	50,5	46,1	41,7
Укомплектованность врачами неонатологами (%)	98,9	98,2	97,9	97,9	98,3	97,2	97,2
Обеспеченность врачами-акушерами-гинекологами (на 10 000 женского населения, человек)	3,8	4,5	4,2	4,1	4,0	4,0	3,8
Укомплектованность врачами акушерами-гинекологами (%)	98,4	98,1	97,6	95,7	96,9	96,9	96,9

В целях сокращения кадрового дефицита в отрасли в Омской области реализуется комплекс мероприятий:

- планируются объемы целевого обучения по востребованным программам высшего медицинского образования;

- расширяется практика охвата целевым обучением лиц, уже обучающихся по программе высшего медицинского образования;

- вводится профориентационная работа среди выпускников общеобразовательных, а также медицинских образовательных учреждений в целях трудоустройства в учреждения;

- вакантные должности медицинских работников укомплектовываются через интернет-ресурсы – "Работа в России", "HendHunter", "Superjob";

- используется труд иностранных работников, в том числе посредством привлечения и трудоустройства в учреждения соотечественников, проживающих за рубежом;

- создаются условия для закрепления на рабочих местах и привлекаются в учреждения новые медицинские работники за счет предоставления мер социальной поддержки из средств федерального и областного бюджетов медицинским работникам (выплаты молодым специалистам, выплаты в рамках программы "Земский доктор", ежемесячные денежные выплаты гражданам, которые заключили договор о целевом обучении с учреждением), а также



устанавливаются дополнительные меры стимулирования медицинских работников (меры по организации первоочередного предоставления служебного жилья отдельным категориям медицинских работников, земельных участков для индивидуального жилищного строительства, передача служебных жилых помещений в собственность отдельным категориям медицинских работников), предоставляются места детям в дошкольных образовательных организациях и общеобразовательных организациях.

2) Динамика доступности услуг детскими садами.

В исследуемом периоде в регионе наблюдается снижение численности воспитанников в организациях, реализующих программы дошкольного образования (приложение № 2), – с 101 060 человек (2016 год) до 93 168 (2021 год), или на 7,8 %.

В 2016 году функционировала 841 организация, реализующая программы дошкольного образования. К 2021 году количество организаций, реализующих программы дошкольного образования, уменьшилось на 5,3 % – до 796. Уменьшение численности организаций, реализующих программы дошкольного образования, обусловлено отсутствием контингента в муниципальных образованиях Омской области.

В 2016 году для детей ясельного возраста функционировало 596 групп с численностью воспитанников 13 259 человек, в 2021 году количество данных групп увеличилось до 659, или 10,6 % (12 495 воспитанников, или 5,8 %).

Таким образом, на территории Омской области доступность дошкольного образования для детей составляет 100 %.

В настоящее время на территории региона 10 346 свободных мест в организациях, реализующих программы дошкольного образования.

3) Динамика доступности услуг, оказываемых группами продленного дня в общеобразовательных учреждениях.

В период с 2016 по 2021 год в регионе наблюдается снижение численности детей, посещающих группы продленного дня (далее – ГПД), на 56,5 %.

Если в 2016 году численность детей составляла 1 939 человек (или 1 % от общей численности обучающихся), то в 2021 году – 844 человека (или 0,4 % от общей численности обучающихся).

Количество образовательных организаций, в которых созданы ГПД, сократилось на 75,4 %. В 2016 году функционировало 57 организаций (8 % от общего количества общеобразовательных организаций) в 14 муниципальных районах Омской области, в 2021 году – 33 организации (4,8 % от общего количества общеобразовательных организаций) в 10 муниципалитетах.

В настоящее время группы продленного дня созданы не во всех районах Омской области, больше всего ГПД в Любинском муниципальном районе Омской области, наименьшее количество – в Москаленском муниципальном районе Омской области.

Отметим, что данная услуга предоставляется по запросу родителей (законных представителей) обучающихся. Снижение потребности в

полнодневном пребывании детей в общеобразовательных организациях объясняет уменьшение количества ГПД.

#### 4) Динамика уровня занятости женщин с детьми дошкольного возраста.

В течение рассматриваемого периода динамика уровня занятости женщин с детьми дошкольного возраста в Омской области соответствовала общероссийскому тренду, при этом снижение показателя в 2020 году и восстановительный рост в 2021 году были более выраженными, чем в среднем по РФ.

Уровень занятости данной категории оставался существенно выше, чем по категориям "женщин в возрасте 15 лет и старше" и "в целом по населению Омской области".

Таблица № 33

### Динамика показателей занятости женщин в Омской области

Показатели	2019	2020	2021
Уровень занятости женщин, имеющих детей дошкольного возраста (%):			
Омская область	67,4	64,8	66,7
Российская Федерация	67,0	66,0	67,1
Справочно:			
Уровень занятости женщин в возрасте 15 лет и старше (%)	51,6	51,9	52,2
Уровень занятости населения в возрасте 15 лет и старше (%)	59,5	58,8	59,8
Численность женщин в возрасте 15 лет и старше (на начало года, тыс. чел.)	869,4	861,7	851,4
прирост/убыль (к предыдущему году, %)	-0,9	-0,9	-1,2
Численность женщин в возрасте 15 лет и старше, входящих в состав рабочей силы, тыс. чел.	486,9	502,5	484,0
прирост/убыль (к предыдущему году, %)	-3,1	+3,1	-3,7

Сложившаяся динамика уровня занятости этой категории женщин в значительной степени была обусловлена влиянием демографических тенденций в регионе, а также ростом экономической активности населения в условиях пандемии COVID-19 в 2020 году.

По данным Территориального органа Федеральной службы государственной статистики по Омской области, в Омской области наблюдалось ежегодное уменьшение численности женщин в возрасте от 15 лет и старше на фоне общего сокращения численности населения в регионе.

При этом в 2020 году рост численности женщин, входящих в состав рабочей силы, сопровождался общим увеличением численности рабочей силы в Омской области и в целом по РФ. Такая динамика показателей была связана с повышением экономической активности населения вследствие принятия на федеральном уровне мер государственной поддержки незанятого населения, включая родителей, воспитывающих несовершеннолетних детей.

#### 5) Динамика общей площади жилых помещений, доли площади фонда.

За период 2016 – 2021 годов наблюдается сходная динамика в РФ и Омской области в части приходящейся на 1 жителя общей площади жилых помещений.

За эти годы наблюдается рост показателя в Омской области – на 10,4 %, в РФ – на 11,6 %, при этом в сельской местности на 1 жителя приходится немногим больше общей площади жилых помещений, чем в городской.

Таблица № 34

Динамика общей площади жилых помещений,  
приходящихся в расчете на 1 жителя (кв. м)

Тип поселения	Год					
	2016	2017	2018	2019	2020	2021
Омская область						
Всего	24,1	24,5	24,9	25,39	25,95	26,6
город	23,9	24,3	24,7	25,16	25,73	26,33
село	24,5	24,9	25,4	26,01	26,54	27,32
РФ						
Всего	24,9	25,2	25,8	26,28	24,9	27,78
город	24,5	24,8	25,4	25,93	26,72	27,62
село	26,1	26,6	26,9	27,33	27,5	28,25

Доля площади жилищного фонда, обеспеченного всеми видами благоустройства, в общей площади жилищного фонда за 2016 – 2021 годы увеличилась в РФ на 6,8 %, в Омском регионе – на 4,2 %.

Таблица № 35

Динамика показателя "доля площади жилищного фонда,  
обеспеченного всеми видами благоустройства,  
в общей площади жилищного фонда" (%)

Субъект	Год					
	2016	2017	2018	2019	2020	2021
Омская область	56,3	56,7	56,9	57,7	58,24	58,64
РФ	66	66,6	67,2	68,6	69,46	70,49

В 2021 году величина показателя составляла 58,64 %, что на 20,2 % ниже, чем в целом в РФ (70,49 %).

б) Динамика обеспечения жилыми помещениями молодых и многодетных семей.

Таблица № 36

Динамика числа молодых семей, стоящих на учете в качестве нуждающихся в жилых помещениях (семей)

Субъект	Годы					
	2016	2017	2018	2019	2020	2021
Омская область	5 583	5 340	4 738	3 941	3 833	2 692
РФ	387 683	357 817	331 601	312 855	292 700	258 563

Число молодых семей, стоящих на учете в качестве нуждающихся в жилых помещениях сократилось, как в РФ (на 33,3 %), так и в Омской области (на 51,8 %).

Таблица № 37

Динамика числа молодых семей, стоящих на учете в качестве нуждающихся в жилых помещениях и улучшивших их (семей)

Субъект	Годы					
	2016	2017	2018	2019	2020	2021
Омская область	117	151	152	203	140	125
РФ	22 768	21 968	22 765	23 228	20 555	17 421

Доля числа молодых семей, которые улучшили жилищные условия за 2016 – 2021 годы в Омской области ежегодно увеличивалась, варьируясь от 2,1 % (2016 год) до 4,6 % (2021 год). В РФ – от 5,9 % (2016 год) до 6,7 % (2021 год).



Рис. 12. Доля молодых семей, стоящих на учете в качестве нуждающихся в жилых помещениях и улучшивших жилищные условия.

**Динамика числа многодетных семей, стоящих на учете в качестве нуждающихся в жилых помещениях (семей)**

Субъект	Годы					
	2016	2017	2018	2019	2020	2021
Омская область	2 882	2 852	2 903	2 733	2 676	2 669
РФ	129 207	131 585	132 587	132 389	134 099	133 838

В РФ число многодетных семей, стоящих на учете в качестве нуждающихся в жилых помещениях, в разрезе лет возросло на 3,6 %, в Омской области противоположная тенденция – число таких семей уменьшилось на 7,4 %.

Таблица № 39

**Динамика числа многодетных семей, стоящих на учете в качестве нуждающихся в жилых помещениях и улучшивших их (семей)**

Субъект	Годы					
	2016	2017	2018	2019	2020	2021
Омская область	29	47	49	56	28	30
РФ	6 013	4 963	4 378	5 776	5 504	5 480

Изменение доли числа многодетных семей, стоящих на учете в качестве нуждающихся в жилых помещениях и улучшивших их, с 2016 по 2021 год имело волнообразный характер, как в РФ, так и в Омской области.

При этом в Омской области данный показатель имел незначительный положительный вектор, в РФ доля многодетных семей, получивших жилые помещения и улучшивших жилищные условия, снизилась.



Рис. 13. Доля многодетных семей, стоящих на учете в качестве нуждающихся в жилых помещениях и улучшивших жилищные условия.

Очевидно, что социальная поддержка молодых семей, направленная на улучшение жилищных условий, является одной из эффективных мер по стимулированию создания и сохранения семьи и, как следствие, повышению рождаемости.

Вместе с тем уровень числа и доли молодых, а также многодетных семей, получивших жилые помещения и улучшивших жилищные условия, как в РФ, так и в Омской области является недостаточным.

Таким образом, особенности социально-экономических условий для рождения и воспитания детей в Омской области следующие:

- остается актуальной проблема кадрового обеспечения службы детства и родовспоможения.

Вместе с тем в целях сокращения кадрового дефицита в отрасли реализуется комплекс мероприятий (целевое обучение по востребованным программам высшего медицинского образования, профориентационная работа среди выпускников общеобразовательных, а также медицинских образовательных учреждений, используется труд иностранных работников, создаются условия для закрепления специалистов за счет предоставления мер социальной поддержки и др.);

- доступность дошкольного образования для детей составляет 100 %. В настоящее время на территории региона более 10 тыс. свободных мест в организациях, реализующих программы дошкольного образования;

- потребность в полудневном пребывании детей в общеобразовательных организациях снизилась, что повлекло уменьшение численности ГПД, а также детей, посещающих их;

- динамика уровня занятости женщин с детьми дошкольного возраста в Омской области соответствовала общероссийскому тренду, при этом снижение показателя в 2020 году и восстановительный рост в 2021 году были более выраженными, чем в среднем по РФ.

Уровень занятости данной категории оставался существенно выше, чем по категориям "женщины в возрасте 15 лет и старше" и "в целом по населению Омской области";

- траектория изменений общей площади жилых помещений, приходящихся на 1 жителя региона, а также доли площади жилищного фонда, обеспеченного всеми видами благоустройства, в общей площади жилищного фонда повторяет общероссийскую и имеет положительную тенденцию.

При этом в сельской местности на 1 жителя приходится немногим больше общей площади жилых помещений, чем в городской;

- продолжается работа по предоставлению жилых помещений, улучшению жилищных условий молодым и многодетным семьям.

Вместе с тем, уровень числа и доли молодых, а также многодетных семей, получивших жилые помещения и улучшивших жилищные условия, как в РФ, так и в Омской области является недостаточным.

#### IV. Анализ регионального пакета мер повышения рождаемости

На территории Омской области реализуется комплекс мер социальной поддержки, направленный на создание благоприятных условий для рождения и воспитания детей. Оказание такой поддержки начинается на этапе подготовки к рождению ребенка и продолжается после его рождения с учетом количества детей в семье, а также иных обстоятельств.

Государственная поддержка семей с детьми в последние годы значительно расширена за счет введения новых мер, важными особенностями которых является размер, определяемый исходя из величины прожиточного минимума для детей, и наличие критериев нуждаемости.

По результатам инвентаризации установленных законодательством Омской области пособий, выплат и иных мер социальной поддержки, предоставляемых малоимущим беременным женщинам и малоимущим гражданам, имеющим детей в возрасте до 17 лет (предусмотрена пунктом 3 постановления Правительства Российской Федерации от 16 декабря 2022 года № 2330 "О порядке назначения и выплаты ежемесячного пособия в связи с рождением и воспитанием ребенка"), из областного законодательства исключены положения о назначении и выплате единовременного пособия женщинам, вставшим на учет по беременности и родам (далее – единовременное пособие), и пособия на ребенка. Данные пособия, выплачиваемые за счет средств областного бюджета, заменяются ежемесячным пособием в связи с рождением и воспитанием ребенка (далее – единое пособие), выплачиваемым с 1 января 2023 года беременным женщинам, вставшим на учет в медицинской организации в ранние сроки беременности, и гражданам, имеющим детей в возрасте до 17 лет, за счет средств федерального бюджета, а также средств областного бюджета, которые предоставляются бюджету СФР в форме субвенций.

Единовременное пособие продолжает назначаться и выплачиваться в случае, если женщина встала на учет по беременности и родам в медицинских организациях, расположенных на территории Омской области, в ранние сроки беременности до 1 января 2023 года. Беременным женщинам также предоставляются меры социальной поддержки по бесплатному проезду в пределах территории Омской области (определенное количество поездок с использованием электронной транспортной карты).

Пособие на ребенка, назначенное гражданам, обратившимся с заявлением о его назначении до 1 января 2023 года либо позднее 6 месяцев со дня рождения ребенка (если ребенок родился до 1 января 2023 года), будет выплачиваться до окончания установленного срока назначения такого пособия (при условии неполучения единого пособия).

Единое пособие также должно объединить и заменить иные пособия и выплаты, предоставляемые в том числе с учетом очередности рождения и возраста детей, как за счет средств только федерального бюджета, так и за счет средств федерального и регионального бюджетов (ежемесячная денежная выплата семьям в связи с рождением третьего ребенка или последующих детей,

ежемесячная денежная выплата на ребенка в возрасте от трех до семи лет включительно, ежемесячная денежная выплата на ребенка в возрасте от восьми до семнадцати лет).

Таким образом, установление новых дублирующих единое пособие выплат на региональном уровне представляется нецелесообразным.

Законодательством Омской области предусмотрен также областной материнский (семейный) капитал, средства которого (138 266,57 руб., индексация приостановлена) могут направляться на улучшение жилищных условий на территории Омской области, получение образования ребенком (детьми), газификацию жилого помещения, расположенного на территории Омской области. Право на получение областного материнского (семейного) капитала возникает в случае рождения (усыновления) третьего или последующего ребенка в период с 1 января 2011 года по 31 декабря 2018 года. Данный период не был продлен с учетом снижения эффективности данной меры с точки зрения влияния на демографические показатели на фоне установления альтернативных мер социальной поддержки, а также позиции Министерства финансов Российской Федерации.

Кроме того, законодательством Омской области установлены пособия (выплаты), предоставление которых обусловлено определенными семейными обстоятельствами (единовременное пособие при рождении двоих и более детей, ежемесячное пособие студентским семьям, имеющим детей) либо количеством детей в семье (ежемесячное пособие семьям, имеющим пятерых и более детей, ежемесячная денежная выплата многодетным семьям).

Дополнительная поддержка оказывается многодетным семьям (имеющим троих и более детей, в том числе в возрасте от 18 лет до 23 лет, обучающихся по очной форме в образовательных организациях), в рамках которой предоставляются, в частности, меры социальной поддержки по оплате жилья и коммунальных услуг в виде денежного эквивалента скидки в размере 50 процентов соответствующей платы (с учетом норм потребления), догазификации домовладений в виде единовременной денежной компенсации, бесплатному проезду в пределах территории Омской области (определенное количество поездок с использованием электронной транспортной карты).

На предоставление мер социальной поддержки семьям с детьми в 2023 году предусмотрено (по линии Министерства труда и социального развития Омской области) 9,3 млрд. руб., в том числе средств областного бюджета – 5,3 млрд. руб. Расходы на предоставление указанных мер социальной поддержки за 2 месяца 2023 года составили 2,0 млрд. руб., в том числе за счет средств областного бюджета – 0,8 млрд. руб. (данные на 3 марта 2023 года).

Кроме того, на территории Омской области в 2023 году введена дополнительная мера социальной поддержки многодетных граждан в виде денежной выплаты, удостоверяемой сертификатом, взамен бесплатного предоставления земельного участка. Указанная мера поддержки введена Законом Омской области от 27 февраля 2023 года № 2565-ОЗ "О внесении изменений в отдельные законы Омской области".



В настоящее время уполномоченным органом исполнительной власти Омской области подготавливаются соответствующие предложения по внесению изменений в Закон Омской области "Об областном бюджете на 2023 год и на плановый период 2024 и 2025 годов", а также подзаконные нормативные правовые акты, необходимые для скорейшей реализации на территории Омской области вышеуказанной дополнительной меры поддержки многодетных семей.

Возможность получения многодетными семьями денежной выплаты сократит количество нуждающихся в земельных участках, снизит социальную напряженность в обществе, повысит целевую вариативность распоряжения средствами денежной выплаты.

Для всех указанных мер (в том числе пособий) характерна высокая доступность, так как обратиться за их назначением можно в любой многофункциональный центр предоставления государственных и муниципальных услуг на территории Омской области лично, посредством государственных информационных систем, а также через организации почтовой связи. При этом существующие условия их предоставления, в том числе отсутствие требований в части материального положения семьи (за исключением первоочередного обеспечения детей до 18 лет из многодетных семей путевками в организации отдыха детей и их оздоровления), а также минимальное число необходимых документов (сведений) позволяют достаточно широко охватить семьи соответствующих категорий.

Наиболее проблемным остается вопрос изыскания возможности увеличения размеров мер социальной поддержки, установленных на региональном уровне, в целях повышения их эффективности.

Для введения на территории региона перспективными представляются меры социальной поддержки, направленные на стимулирование рождения первого ребенка у женщин определенного возраста, дополнительную поддержку многодетных семей, что, в свою очередь, благоприятно отразится на рождаемости и повышении демографического потенциала Омской области.

## V. Особенности демографического потенциала региона

12. Демографический потенциал Омской области характеризуется следующими особенностями:

1) сокращение численности постоянного населения Омской области с 1993 года (за исключением 2015, 2016 годов).

За период с 2016 по 2022 год общая численность постоянного населения уменьшилась на 98,9 тыс. человек (4,9 %), при этом темпы снижения сельского населения выше (на 7,3 %), чем городского (на 4,1 %).

Определяющими факторами в сокращении численности населения на территории Омской области являются естественная убыль населения и отрицательное сальдо миграции.

Уменьшение численности населения отмечалось во всех муниципальных образованиях Омской области. За 2021 год население в городском округе город

Омск и 27 муниципальных районах сократилось за счет естественной убыли и миграционного оттока населения, в 5 муниципальных районах (Азовский немецкий национальный, Любинский, Марьяновский, Омский, Тарский) – за счет естественной убыли;

2) демографическое старение населения. Впервые численность населения старше трудоспособного возраста сравнялась с численностью детей и подростков в 2002 году. В последующие годы лица старших возрастов имеют численный перевес.

По состоянию на 1 января 2022 года каждый четвертый житель региона старше трудоспособного возраста – 451,7 тыс. человек;

3) снижение численности женщин и мужчин репродуктивного возраста (15 – 49 лет), которая за 2016 – 2022 годы сократилась на 80,0 тыс. человек (8,5 %), из них женщин – на 43,0 тыс. человек (9 %), мужчин – на 37,0 тыс. человек (8 %).

На 1 января 2022 года численность населения наиболее продуктивных репродуктивных возрастов (20 – 24 года) вдвое меньше, чем омичей в возрасте 33 – 38 лет, существенно уступает численности любых других однолетних возрастных групп моложе 70 лет.

С учетом половозрастной структуры населения региона и тенденций изменения численности населения фертильного возраста снижение численности граждан детородного возраста будет продолжено;

4) уменьшение численности и волнообразная деформация возрастного состава женщин фертильного возраста. За период с 2000 по 2022 год наибольшее сокращение женщин репродуктивного возраста зафиксировано в возрастных группах 15 – 19 лет и 20 – 24 лет, которое составило 50,9 % и 50,4 % соответственно.

Возрастная группа женщин 20 – 29 лет, в которой продуктивность деторождения особенно велика, уменьшилась на 65,6 тыс. женщин (41,6 %), перспективная на 10-летний период группа девушек в возрасте 15 – 19 лет сократилась вдвое – на 50,9 %.

На 1 января 2022 года по однолетним возрастным группам максимум приходится на женщин 38 лет. Самую многочисленную группу представляют женщины в возрасте 35 – 39 лет (80,5 тыс. человек, или 18,5 % от общей численности женщин репродуктивного возраста).

Число и доля женщин в важнейшем, с точки зрения деторождения, сегменте репродуктивного контингента – в возрасте 20 – 34 лет составляет 165,9 тыс. человек, или 38,2 % от общей численности женщин репродуктивного возраста, из них городских женщин – 128,8 тыс. человек (38,9 %), сельских – 102,6 тыс. человек (36,1 %).

Столь невысокая численность потенциальных матерей, безусловно, не окажет заметного влияния на увеличение рождаемости при сохранении сложившейся интенсивности рождений.

Снижение численности женщин в возрасте 15 – 49 лет фиксируется во всех муниципальных районах Омской области.

Наибольшее снижение численности женщин выше среднеобластного значения (более 30 %) наблюдается в ряде районов Омской области, расположенных севернее областного центра, – Большереченском (31,9 %), Большеуковском (33,0 %), Колосовском (35,7 %), Муромцевском (31,9 %), Усть-Ишимском (36,4 %), а также в Называевском (34,0 %), Нижнеомском (35,6 %).

Наименьший спад зафиксирован в Азовском немецком национальном муниципальном районе – 1,3 %, а также в самом большом районе Омского региона – Омском (8,5 %).

Таким образом, в настоящее время и на ближайшую перспективу возрастная структура населения Омской области неблагоприятна для положительной демографической динамики.

Вместе с тем к 2026 году по отношению к началу 2022 года в возрастных группах 15 – 19 лет и 20 – 24 лет прогнозируется рост численности женщин на 10,8 % и 9,7 % соответственно, что может оказать положительное влияние на общее количество рождений в среднесрочной перспективе.

Достаточно многочисленная возрастная группа девочек в молодых возрастах (5 – 14 лет) положительно повлияет на процессы воспроизводства населения при достижении репродуктивного возраста в долгосрочной перспективе;

5) глубокие изменения репродуктивного поведения. В настоящее время сформирована одно-двудетная модель семьи.

Между тем репродуктивное поведение в контексте рождаемости является одним из главных процессов воспроизводства населения.

По данным Всероссийской переписи населения 2020 года, в Омской области доля женщин фертильного возраста, воспитывающих 1 ребенка, составляет 21,8 %, двух – 22,4 %, высока доля женщин, не имеющих детей, – более 20 %;

б) снижение рождаемости в Омском регионе с 2015 года. За 2016 – 2022 года показатель уменьшился более чем на 10 тыс. рождений, или на 38,8 %.

СКР снизился с 1,81 рождения в 2016 году до 1,46 рождения в 2021 году, что подтверждает преобладание малодетного характера рождаемости.

Значение СКР сельского населения превышает аналогичный показатель городского населения.

В разрезе очередности рождений за 2016 – 2021 год в Омской области зафиксировано снижение значений СКР по первым и вторым рождением, на фоне роста СКР по третьим и последующим рождением на протяжении всего указанного периода.

Доля третьих и последующих рождений в общем числе родившихся уверенно растет на протяжении последних лет. Данный факт оказывает влияние на увеличение числа многодетных семей в Омской области, которых за 10 лет (2012 – 2022 годы) стало почти вдвое больше (18 807 и 32 815 семей соответственно).

Поддержка многодетной семьи (третьих и последующих рождений) – резерв для повышения рождаемости в регионе.

Если учесть, что в настоящее время третьих и последующих детей рожают, как правило, женщины, перешагнувшие 30-летний рубеж (максимум рождений в 2018 – 2021 годах в Омской области составили матери в возрастном диапазоне 33 – 35 лет), то многочисленная возрастная группа женщин 30 – 34 лет является определенным резервом для повышения рождаемости.

Положительным фактом является увеличение женщин данной возрастной когорты в 2016 – 2022 годах в Омской области на 5,0 %:

7) повышение возраста матери при рождении первого ребенка и, как следствие, последующих детей. Смещение возраста рождения первого ребенка к более старшим возрастам, безусловно, негативно сказывается на динамике уровня рождаемости в целом.

Сегодняшние молодые люди дольше учатся, откладывают отделение от родителей, вступление в брак и обзаведение семьей и детьми. Отличительная особенность современного периода – появилась возможность планировать рождение ребенка, т.е. не только ограничивать появление детей в определенном возрасте, но и регулировать и даже стимулировать их рождение в более позднем возрасте.

Постарение рождаемости является одной из основных негативных демографических тенденций.

В условиях перспективного снижения численности групп женщин репродуктивного возраста резервом для роста рождаемости является увеличение детности семей, для чего откладывание рождения первенцев – существенный риск. Возраст матери при рождении первенца – маркер для формирования репродуктивного поведения женщины в будущем.

Вместе с тем в регионе по первым рождениям фиксируется небольшой положительный сдвиг в более молодой материнский возраст. Так, в однолетних возрастных группах максимум рождений в 2018 году приходился на 26-летних рожениц, в 2021 году – на матерей в возрасте 25 лет.

Закрепление данной тенденции – поступательное движение к снижению возраста матери при рождении первенца является ресурсом для повышения рождаемости в прогнозируемом периоде;

8) высокая доля внебрачных рождений в Омской области при наметившейся в регионе положительной тенденции к сокращению внебрачной рождаемости.

Интенсивность процессов брачности и разводимости населения Омской области также имеет положительную динамику: за 2016 – 2021 годы соотношение разводов на 1 000 браков сократилось на 27,4 %.

В связи с этим необходимо на постоянной основе проводить комплекс информационно-коммуникационных мероприятий, предусматривающий формирование у молодого поколения позитивных просемейных установок, образа семьи с несколькими детьми, повышение мотивации семей к рождению детей.

13. Социально-экономические условия рождения и воспитания детей имеют следующие особенности:

1) социально-медицинские показатели характеризуются высокой эффективностью доабортного консультирования, снижением числа абортов. На основании деперсонализированных данных при оказании медицинской помощи по прерыванию беременности сформирован портрет женщины, желающей прервать беременность, – возраст 24 – 35 лет (57 %), имеет 2 детей и более (60 %), состоит в официальном браке (57 %), проживает в городе Омске (74 %), не работает (64 %). Основной причиной прерывания беременности были названы финансовые трудности (58 %).

Результативность лечения бесплодия методом ЭКО находится на высоком уровне;

2) актуальна проблема кадрового обеспечения службы детства и родовспоможения;

3) доступность дошкольного образования, услуг, оказываемых группами продленного дня в общеобразовательных учреждениях, составляет 100 %;

4) степень занятости женщин с детьми дошкольного возраста существенно выше, чем по категориям "женщин в возрасте 15 лет и старше" и "в целом по населению Омской области";

5) уровень числа и доли молодых, а также многодетных семей, получивших жилые помещения и улучшивших жилищные условия, является недостаточным.

Очевидно, что социальная поддержка молодых семей, направленная на улучшение жилищных условий, является одной из эффективных мер по стимулированию создания и сохранения семьи, и как следствие, повышению рождаемости.

14. Демографический потенциал муниципальных районов Омской области.

В структуре региональной демографической политики отдельным звеном выделяется муниципальный уровень, который включает ее проведение в муниципальных районах и в городских округах.

Так как городские округа обладают специфическими условиями социально-демографического развития (как правило, это крупные экономические, политические, культурные и административные центры), то они выделяются среди иных муниципальных образований относительно благополучной демографической ситуацией.

В Омской области создано 32 муниципальных района и 1 городской округ – город Омск (административный центр, город-миллионер с отличным от муниципальных районов уровнем социально-экономического развития). Все населенные пункты Омской области имеют численность граждан менее 50 тыс. человек.

Актуальность демографической политики муниципальных районов крайне высока, поскольку от человеческого потенциала районов зависят возможности социально-экономического развития региона в целом.

Регион имеет большую протяженность с севера на юг (более 600 км) и расположен в 4 природно-климатических зонах, что обуславливает различие и особенности в социально-экономическом и демографическом развитии

муниципальных районов. В связи с этим спецификой региона является высокая дифференциация расселения населения на территории области. Основная часть населения сосредоточена в южной части области с концентрацией в областном центре – городе Омске, где более высокая плотность населения.

В северных районах области (Большеуковский, Знаменский, Седельниковский, Тарский, Тевризский, Усть-Ишимский) плотность населения гораздо ниже. Расстояния между населенными пунктами измеряются десятками километров.

Подобное расселение увеличивает радиусы обслуживания населения, делает несколько менее доступными социальные услуги (особенно влияет на транспортное, жилищно-коммунальное, медицинское обслуживание), что, в свою очередь, находит отражение в демографической ситуации, в том числе возможно влияет на динамику показателей рождаемости.

В 2022 году в Омской области родились 16 092 ребенка, что меньше, чем в 2021 году, на 1 242 человека (17 334 ребенка). Общий коэффициент рождаемости снизился и составил 8,6 ‰ (2021 год – 9,2 ‰).

В разрезе муниципальных образований Омской области в 2022 году уровень рождаемости ниже среднеобластного значения наблюдался в ряде северных районов области – Большеуковском (6,7 ‰), Знаменском (8,1 ‰), Тарском (8,1 ‰), Седельниковском (6,8 ‰), Усть-Ишимском (8,5 ‰).

Показатели смертности, отток населения в этих районах, напротив, имеют высокие значения.

Так, при среднеобластном значении смертности в 13,8 ‰ (2022 год) в Большеуковском районе уровень смертности составил 18,6 ‰, Седельниковском – 17,4 ‰, Усть-Ишимском – 16,8 ‰, Тарском – 14,7 ‰.

Миграционная убыль на 1 000 человек в 2022 году в Омской области зафиксирована на уровне -5,1 ‰, в Усть-Ишимском – -17,4 ‰, Знаменском – -7,8 ‰, Седельниковском – -6,3 ‰, Большеуковском – -5,5 ‰.

Кроме того, в ряде районов Омской области, расположенных севернее областного центра, наблюдается наибольшее снижение численности женщин, выше среднеобластного значения (более 30 % за период 2010 – 2021 годов) – Большереченском (31,9 %), Большеуковском (33,0 %), Колосовском (35,7 %), Муромцевском (31,9 %), Усть-Ишимском (36,4 %), а также в Называевском (34,0 %), Нижнеомском (35,6 %).

Данные муниципальные районы с наименее благоприятной демографической ситуацией.

Наибольший уровень рождаемости в 2022 году отмечен в Москаленском (11,6 ‰), Исилькульском (10,4 ‰), Колосовском (10,2 ‰), Русско-Полянском (10,1 ‰), Шербакульском (9,8 ‰), Кормиловском (9,6 ‰) и Крутинском (9,6 ‰) муниципальных районах.

В отдельных районах Омской области высокие показатели рождаемости обусловлены наличием национальных традиций многодетной семьи, культура материнства (в Москаленском, Шербакульском, Исилькульском и др. муниципальных районах высока доля проживающих казахов и немцев). Данные

муниципальные образования обладают наибольшим демографическим потенциалом.

Кроме того, в двух муниципальных районах Омской области зафиксировано минимальное снижение численности женщин фертильного возраста (15 – 49 лет) в периоде 2010 – 2021 годов – Азовском немецком национальном и Омском. При сохранении сложившейся динамики эти районы также перспективны для демографического развития.

Учитывая, что основным компонентом демографической политики, в том числе муниципальных районов, являются программы демографического развития, во всех муниципальных районах Омской области и г. Омске приняты и реализуются данные программы.

В ряде муниципальных районов Омской области реализуются отдельные мероприятия, направленные на улучшение демографической ситуации, включены в различные муниципальные программы (подпрограммы) (например, развитие образования, здравоохранения, социальной сферы и др.). Меры муниципальных программ (подпрограмм) направлены на улучшение показателей рождаемости, стабилизацию уровня смертности населения, включают мероприятия пропагандистской составляющей демографической политики (укрепление института семьи, пропаганда семейных ценностей, профилактика разводов, приоритет брачных отношений, формирование здорового образа жизни, развитие физической культуры и спорта, системы образования, поддержка социально уязвимых групп населения, регулирование рынка труда и др.).

Ход разработки и последующей реализации соответствующих муниципальных программ (планов мероприятий) находится на контроле Министерства труда и социального развития Омской области.

Таким образом на основании результатов анализа демографического потенциала Омской области разработана региональная программа (план мероприятий) по повышению рождаемости в Омской области на 2023 – 2025 годы.

#### VI. Целевые показатели региональной программы (плана мероприятий) по повышению рождаемости в Омской области на 2023 – 2025 годы

№ п/п	Показатели	Единица измерения	Годы			
			2022 (факт)	2023 (план)	2024 (план)	2025 (план)
Основной показатель						
1	Количество рождений в год*	человек	16 092	15 100	15 300	15 500
Дополнительные показатели						
2	Количество медицинских абортов на 1 тыс. женщин	единиц на 1 тыс.	5,8	5,7	5,6	5,5

№ п/п	Показатели	Единица измерения	Годы			
			2022 (факт)	2023 (план)	2024 (план)	2025 (план)
Основной показатель						
	фертильного возраста	женщин фертильного возраста				
3	Доля женщин, отказавшихся от искусственного прерывания беременности после доабортного консультирования (от числа женщин, прошедших консультирование)	процентов	54	54,4	54,7	55,0
4	Показатель укомплектованности медицинских организаций в регионе врачами педиатрами	процентов	95,4	95,4	95,4	95,5
5	Показатель укомплектованности медицинских организаций в регионе врачами неонатологами	процентов	97,4	97,5	97,6	97,7
6	Показатель укомплектованности медицинских организаций в регионе врачами акушерами-гинекологами	процентов	96,0	96,1	96,2	96,3
7	Средний возраст матери при рождении первенца	лет	25,4	25,3	25,1	24,9

\*показатели согласованы Министерством труда и социальной защиты РФ (письмо от 1 июня 2023 года № ИСХ-27-6/10/В-8382).



**VII. Мероприятия региональной программы (плана мероприятий) по повышению рождаемости в Омской области на 2023 – 2025 годы**

№ п/п	Наименование мероприятия	Ожидаемый результат	Срок исполнения мероприятия	Ответственный исполнитель	Источник финансового обеспечения
1	2	3	4	5	6
<b>Раздел I. Укрепление репродуктивного здоровья и сокращение числа аборт</b>					
<b>Текущие меры</b>					
1	Проведение диспансеризации женщин в возрасте 15 – 38 лет	Своевременное выявление и взятие под диспансерное наблюдение заболеваний органов репродуктивной системы у женщин фертильного возраста	Постоянно	Министерство здравоохранения Омской области (далее – Минздрав)	Средства Территориальной программы государственных гарантий оказания гражданам медицинской помощи (далее – средства ОМС) в объеме выполненных работ (услуг) в соответствии с установленными тарифами
2	Проведение профилактических осмотров детей в возрасте 15 – 17 лет: девушек – врачами-акушерами-гинекологами, юношей – врачами-урологами-андрологами	Сохранение репродуктивного здоровья несовершеннолетних	Постоянно	Минздрав	Средства ОМС в объеме выполненных работ (услуг) в соответствии с установленными тарифами
3	Повышение качества оказания медицинской помощи детям с патологией репродуктивной системы. Проведение консультативной, лечебно-диагностической, реабилитационной и социально-психологической помощи подросткам (девочкам и мальчикам) в возрасте от 10 до 17 лет	Сохранение и улучшение репродуктивного здоровья детей и подростков	Постоянно	Минздрав	Средства ОМС в объеме выполненных работ (услуг) в соответствии с установленными тарифами

№ п/п	Наименование мероприятия	Ожидаемый результат	Срок исполнения мероприятия	Ответственный исполнитель	Источник финансового обеспечения
	включительно				
4	Проведение информационно-коммуникационных мероприятий среди несовершеннолетних и их родителей, направленных на поддержание здорового образа жизни и приверженности к профилактическим осмотрам	Своевременное выявление заболеваний органов репродуктивной системы	Постоянно	Минздрав	Финансовые средства для реализации мероприятия не требуются
5	Работа школы "Сохранение репродуктивного здоровья женщины"	Своевременное обращение пациентов с заболеваниями органов репродуктивной системы за медицинской помощью	Постоянно	Минздрав	Финансовые средства для реализации мероприятия не требуются
6	Реализация Соглашения об информационном обмене между Министерством труда и социального развития Омской области (далее – Минтруд), Минздравом и БУЗОО "Медицинский информационно-аналитический центр" в рамках предоставления государственной услуги "Назначение единовременного пособия женщинам, вставшим на учет по беременности и родам"	Улучшение доступности мер социальной поддержки беременным женщинам посредством электронного документооборота	Постоянно	Минздрав	Финансовые средства для реализации мероприятия не требуются
7	Лечение бесплодия с применением вспомогательных репродуктивных технологий методом	Повышение доступности получения медицинской помощи	Постоянно	Минздрав	Средства ОМС в объеме выполненных работ (услуг) в соответствии

№ п/п	Наименование мероприятия	Ожидаемый результат	Срок исполнения мероприятия	Ответственный исполнитель	Источник финансового обеспечения
	экстракорпорального оплодотворения	для бесплодных пар			установленными тарифами
8	Оказание медицинской и социально-психологической помощи женщинам в случае наступления незапланированной беременности в Центре кризисной беременности "Ты не одна"	Повышение доступности и качества правовой, психологической и медико-социальной помощи женщинам в период беременности	Постоянно	Минздрав	Финансовые средства для реализации мероприятия не требуются
9	Проведение семинаров по вопросам доабортного консультирования	Повышение доступности и качества правовой, психологической и медико-социальной помощи женщинам в период беременности	Постоянно	Минздрав	Финансовые средства для реализации мероприятия не требуются
10	Сотрудничество со специалистами комплексных центров социального обслуживания населения (психологами, специалистами по социальной работе, юристами) и специалистами автономной некоммерческой организации по содействию и повышению рождаемости "Агентство социальных технологий в защиту семейных ценностей "За жизнь!"	Повышение доступности и качества правовой, психологической и медико-социальной помощи женщинам в период беременности	Постоянно	Минздрав	Финансовые средства для реализации мероприятия не требуются
Новые меры					
11	Внедрение в работу врачей-акушеров-гинекологов женских консультаций речевых модулей для создания у женщин положительных	Повышение качества доабортного консультирования	В течение 2023 года	Минздрав	Финансовые средства для реализации мероприятия не требуются

№ п/п	Наименование мероприятия	Ожидаемый результат	Срок исполнения мероприятия	Ответственный исполнитель	Источник финансового обеспечения
	установок на рождение детей в ситуации репродуктивного выбора				
12	Внедрение мотивированного анкетирования всех женщин, обратившихся за медицинской услугой по прерыванию беременности	Повышение качества доабортного консультирования	В течение 2023 года	Минздрав	Финансовые средства для реализации мероприятия не требуются
13	Проведение профилактических лекций по половому воспитанию среди студентов профессиональных образовательных организаций, расположенных на территории Омской области (далее – ПОО)	Повышение информированности студентов ПОО о способах сохранения репродуктивного здоровья	Ежегодно, октябрь – ноябрь (по отдельному графику)	Министерство образования Омской области (далее – Минобр)	Финансовые средства для реализации мероприятия не требуются
<b>Раздел II. Поддержка молодых и студенческих семей</b>					
<b>Текущие меры</b>					
14	Ежемесячное пособие студенческим семьям, имеющим детей	2023 год – 90 семей; 2024 год – 90 семей; 2025 год – 90 семей (размер – 500 руб. на семью выплачивается в период обучения родителей)	2023 – 2025 годы	Минтруд	Средства областного бюджета в пределах бюджетных ассигнований, установленных законом Омской области об областном бюджете на соответствующий финансовый год на эти цели
15	Предоставление молодым семьям социальной выплаты в рамках мероприятия "Оказание государственной поддержки молодым семьям при приобретении или строительстве жилья" (возраст каждого из супругов, либо одного родителя в неполной семье не превышает 35 лет)	Повышение доступности жилья молодым семьям (не менее 30%, 35% от расчетной стоимости жилья, в зависимости от количественного состава семьи)	Ежегодно в течение срока реализации программы	Министерство строительства Омской области (далее – Минстрой), органы местного самоуправления Омской области (далее – ОМСУ, по согласованию)	Средства федерального бюджета, средства областного бюджета в пределах бюджетных ассигнований, установленных законом Омской области об областном бюджете на соответствующий

№ п/п	Наименование мероприятия	Ожидаемый результат	Срок исполнения мероприятия	Ответственный исполнитель	Источник финансового обеспечения
Новые меры					
16	Организация системы семейных социально-психологических консультаций для оказания помощи молодым и студенческим семьям	Оказание психологической и юридической помощи, информирование о мерах социальной поддержки молодых семей, возможностях улучшения жилищных условий	2023 – 2025 годы	Минтруд	Финансовые средства для реализации мероприятия не требуются
Раздел III. Поддержка семей					
Текущие меры					
17	Распоряжение областного материнского (семейного) капитала	2023 год – 1 100 семей; 2024 год – 1 100 семей; 2025 год – 1 100 семей (размер – 138 266,57 руб. на улучшение жилищных условий, получение образования детьми, газификацию жилого помещения)	2023 – 2025 годы	Минтруд	Средства областного бюджета в пределах бюджетных ассигнований, установленных законом Омской области об областном бюджете на соответствующий финансовый год на эти цели
18	Единовременное пособие при рождении двоих и более детей	2023 год – 120 семей; 2024 год – 120 семей; 2025 год – 120 семей (размер – 10,0 тыс. руб. на каждого ребенка)	2023 – 2025 годы	Минтруд	Средства областного бюджета в пределах бюджетных ассигнований, установленных законом Омской области об областном бюджете на соответствующий финансовый год на эти цели

№ п/п	Наименование мероприятия	Ожидаемый результат	Срок исполнения мероприятия	Ответственный исполнитель	Источник финансового обеспечения
19	Ежемесячное пособие семьям, имеющим пятерых и более детей	2023 год – 1 790 семей; 2024 год – 1 790 семей; 2025 год – 1 790 семей (размер – 500 руб. на каждого ребенка выплачивается по месяцам (включительно), с которого в составе семьи число детей, не достигших возраста восемнадцати лет, составляет менее пяти)	2023 – 2025 годы	Минтруд	Средства областного бюджета в пределах бюджетных ассигнований, установленных законом Омской области об областном бюджете на соответствующий финансовый год на эти цели
20	Ежемесячная денежная выплата многодетным семьям	2023 год – 28 800 семей; 2024 год – 28 800 семей; 2025 год – 28 800 семей (размер – 375 руб. ежемесячно либо 4 500 руб. ежегодно на семью, выплачивается на период регистрации семьи в качестве многодетной (семьи, имеющие трех и более детей в возрасте до восемнадцати лет, а также обучающиеся по очной форме обучения до окончания ими обучения, но не более чем до достижения ими возраста двадцати трех	2023 – 2025 годы	Минтруд	Средства областного бюджета в пределах бюджетных ассигнований, установленных законом Омской области об областном бюджете на соответствующий финансовый год на эти цели

№ п/п	Наименование мероприятия	Ожидаемый результат	Срок исполнения мероприятия	Ответственный исполнитель	Источник финансового обеспечения
21	Меры социальной поддержки по оплате жилищно-коммунальных услуг многодетным семьям	<p>лет)</p> <p>2023 год – 24 500 семей;  2024 год – 25 000 семей;  2025 год – 25 500 семей  (предоставляются в виде денежного эквивалента скидки в размере 50 %:  - платы за наем и (или) платы за содержание жилого помещения; взноса на капитальный ремонт общего имущества в многоквартирном доме;  - платы за холодную воду, горячую воду, электрическую энергию, потребляемые при содержании общего имущества в многоквартирном доме, а также за отведение сточных вод в целях содержания общего имущества в многоквартирном доме;  - платы за коммунальные услуги (в том числе поставку твердого топлива при</p>	2023 – 2025 годы	Минтруд	Средства областного бюджета в пределах бюджетных ассигнований, установленных законом Омской области об областном бюджете на соответствующий финансовый год на эти цели

№ п/п	Наименование мероприятия	Ожидаемый результат	Срок исполнения мероприятия	Ответственный исполнитель	Источник финансового обеспечения
22	Меры социальной поддержки по бесплатному проезду членам многодетных семей	<p>наличии печного отопления), рассчитанной исходя из объема потребляемых коммунальных услуг, определенного по показаниям приборов учета, но не более нормативов потребления коммунальных услуг; - платы за вывоз жидких бытовых отходов)</p> <p>2023 год – 88 000 чел.; 2024 год – 88 000 чел.; 2025 год – 88 000 чел.</p> <p>(бесплатный проезд предоставляется всеми видами пассажирского транспорта городского сообщения в пределах территории Омской области в размере не более 30 поездок по одной электронной транспортной карте (далее – ЭТК), а также автомобильным транспортом пригородного и междугородного сообщения в пределах</p>	2023 – 2025 годы	Минтруд	Средства областного бюджета в пределах бюджетных ассигнований, установленных законом Омской области об областном бюджете на соответствующий финансовый год на эти цели



№ п/п	Наименование мероприятия	Ожидаемый результат	Срок исполнения мероприятия	Ответственный исполнитель	Источник финансового обеспечения
23	Предоставление семьям, имеющим трех и более детей, социальных выплат для строительства индивидуальных жилых домов	территории Омской области в суммарном размере не более 30 поездок по одной ЭТК в течение календарного месяца) Повышение доступности жилья семьям с детьми (размер социальной выплаты составляет 50 % расчетной стоимости строительства индивидуального жилого дома, определяемой как произведение минимальной площади жилого помещения с учетом численного состава многодетной семьи и средней рыночной стоимости 1 кв. м жилья по Омской области, утверждаемой Минстроем России)	Ежегодно, в течение срока реализации программы	Минстрой	Средства областного бюджета в пределах ассигнований, установленных законом Омской области об областном бюджете на соответствующий финансовый год на эти цели
Новые меры					
24	Предоставление многодетным семьям дополнительной меры социальной поддержки в виде	Повышение доступности жилья семьям с детьми (размер	Ежегодно, в течение срока реализации	ОМСУ, Министерство имущественных отношений Омской	Средства областного бюджета в пределах ассигнований,

№ п/п	Наименование мероприятия	Ожидаемый результат	Срок исполнения программы	Ответственный исполнитель	Источник финансового обеспечения
	денежной выплаты, удостоверяемой сертификатом, взамен бесплатного предоставления земельного участка	предоставляемой денежной выплаты составляет 173 592 руб.)	программы	области	установленных законом Омской области об областном бюджете на соответствующий финансовый год на эти цели
25	Организация деятельности пункта социального проката для семей с детьми, заключивших социальный контракт (на базе 7 учреждений социального обслуживания)	Поддержка семей с детьми, имеющих низкий материальный доход, что способствует улучшению качества жизни семей с детьми	2023 – 2025 годы	Минтруд	Средства областного бюджета в пределах бюджетных ассигнований, установленных законом Омской области об областном бюджете на соответствующий финансовый год на эти цели
26	Организация деятельности групп кратковременного пребывания детей в период трудовой занятости родителей, заключивших социальный контракт (на базе 7 учреждений социального обслуживания)	Обеспечение присмотра за детьми в период трудовой занятости родителей, что способствует улучшению качества жизни семей с детьми	2023 – 2025 годы	Минтруд	Средства областного бюджета в пределах бюджетных ассигнований, установленных законом Омской области об областном бюджете на соответствующий финансовый год на эти цели
27	Создание отделения "Семейный многофункциональный центр" на базе 2 учреждений социального обслуживания	Качественное удовлетворение потребностей семей в социальных услугах, предупреждение и преодоление семейного неблагополучия. "Бесплатное" оказание социальных услуг семье адресно, в режиме	2023 – 2024 годы	Минтруд	Финансовые средства для реализации мероприятия не требуются. Средства гранта Фонда поддержки детей, находящихся в трудной жизненной ситуации

№ п/п	Наименование мероприятия	Ожидаемый результат	Срок исполнения мероприятия	Ответственный исполнитель	Источник финансового обеспечения
		<p>"одного окна" ежегодно более 1 500 семьям, находящимся в трудной жизненной ситуации, социально опасном положении.</p> <p>Сохранение ресурсного потенциала семьи для региона, перенастройка семьи с позиции пассивного получателя мер социальной поддержки на позицию экономически активного субъекта (доля преодолевших трудную жизненную ситуацию, в общем количестве обратившихся семей составит не менее 95 %)</p>			
28	<p>Аудит действующих мер поддержки семей с детьми с точки зрения их достаточности (размера), условий получения, доступности и удобства обращения за назначением мер. На основе проводимого аудита внесение изменений в порядок и условия предоставления действующих мер поддержки, внедрение дополнительных мер поддержки</p>	<p>Оценка эффективности социальной поддержки, коррекция в случае необходимости</p>	2023 – 2025 годы	Минтруд	<p>Финансовые средства для реализации мероприятия не требуются</p>

№ п/п	Наименование мероприятия	Ожидаемый результат	Срок исполнения мероприятия	Ответственный исполнитель	Источник финансового обеспечения
Раздел IV. Поддержка работающих родителей					
Текущие меры					
29	<p>Обеспечение доступности дошкольного образования и услуг по присмотру и уходу за детьми в возрасте от 2 месяцев до 7 лет, в том числе за счет реализации мероприятий регионального проекта "Содействие занятости" национального проекта "Демография" по созданию дополнительных мест для детей в возрасте от 1,5 до 3 лет любой направленности в организациях, осуществляющих образовательную деятельность:</p> <ul style="list-style-type: none"> <li>- создание дополнительных мест для детей в возрасте от 1,5 до 3 лет в негосударственном секторе (не менее 108 мест ежегодно);</li> <li>- строительство 4 детских садов, мощностью 861 место, в том числе 274 места – для детей в возрасте до 3 лет</li> </ul>	<p>Обеспечение 100 % доступности дошкольного образования для детей от 2 месяцев до 7 лет</p>	2023 – 2024 годы	Минобр	<p>Средства федерального бюджета, средства областного бюджета в пределах ассигнований, установленных законом Омской области об областном бюджете на соответствующий финансовый год на эти цели</p>
Новые меры					
30	<p>Содействие включению коллективных договоров обязательств по поддержке (в том числе материальной) работников с семейными обязанностями, в том числе имеющих несовершеннолетних детей</p>	<p>Увеличение количества коллективных договоров, предусматривающих предоставление дополнительных гарантий</p>	2023 – 2025 годы	Минтруд	Средства работодателей

№ п/п	Наименование мероприятия	Ожидаемый результат	Срок исполнения мероприятия	Ответственный исполнитель	Источник финансового обеспечения
Раздел V. Формирование ценностной основы повышения рождаемости					
Текущие меры					
31	Организация и проведение социально значимых мероприятий, направленных на укрепление института семьи, пропаганду традиционных семейных ценностей (Международный день семьи, Международный день защиты детей, День матери, День семьи, любви и верности, организация присуждения ежегодной премии Губернатора Омской области "Семья года", проведение ежегодной благотворительной акции "Семья помогает семье")	и повышение преимуществ работникам с семейными обязанностями, в том числе имеющим несовершеннолетних детей	2023 – 2025 годы	Минтруд, общественные организации (по согласованию)	Средства областного бюджета в пределах бюджетных ассигнований, установленных законом Омской области об областном бюджете на соответствующий финансовый год на эти цели
32	Работа регионального Совета по делам многодетных семей (далее – Совет), созданного при Минтруде	Повышение эффективности реализации государственной политики Омской области в сфере поддержки многодетных семей	2023 – 2025 годы	Минтруд, Совет (по согласованию), общественные организации (по согласованию)	Финансовые средства для реализации мероприятия не требуются
33	Наполнение и поддержание в	Повышение	2023 – 2025	Минтруд	Финансовые средства для

№ п/п	Наименование мероприятия	Ожидаемый результат	Срок исполнения мероприятия	Ответственный исполнитель	Источник финансового обеспечения
	актуальном состоянии информационного ресурса "Семейный портал Омской области"	информированности населения о мерах социальной поддержки семей с детьми	годы		реализации мероприятия не требуются
34	Проведение информационной кампании, направленной на популяризацию и продвижение традиционных семейных ценностей, а также на поддержку и защиту семьи, материнства, отцовства и детства	Повышение общественного статуса семьи, популяризация семейного образа жизни и повышение его привлекательности	2023 – 2025 годы	Минтруд, ОМСУ (по согласованию)	Средства областного и муниципальных бюджетов в пределах бюджетных ассигнований, установленных законом Омской области об областном бюджете на соответствующий финансовый год на эти цели
35	Организация работы семейных клубов и круглых столов, направленных на сохранение семейных отношений, поддержание семейных традиций и устоев	Оказание психологической и юридической помощи, информирование о мерах социальной поддержки молодых семей, возможности улучшения жилищных условий	2023 – 2025 годы	Минтруд, ОМСУ (по согласованию)	Финансовые средства для реализации мероприятия не требуются
36	Предоставление социально ориентированным некоммерческим организациям, не являющимся государственными (муниципальными) учреждениями, субсидии за счет средств областного бюджета на осуществление мероприятий в социальной сфере и реализацию социально значимых проектов	Создание условий для успешной реализации социально значимых проектов в рамках единой работы семьи по защите семьи и традиционных семейных ценностей, поддержка не менее 20 социально значимых	2023 – 2025 годы	Минтруд	Средства областного бюджета в пределах бюджетных ассигнований, установленных законом Омской области об областном бюджете на соответствующий финансовый год на эти цели

№ п/п	Наименование мероприятия	Ожидаемый результат	Срок исполнения мероприятия	Ответственный исполнитель	Источник финансового обеспечения
	(программ) по поддержке семьи, материнства, отцовства и детства, профилактике социального сиротства, пропаганде семейных ценностей и борьбе с детской беспризорностью и бродяжничеством	проектов			
Новые меры					
37	Проведение акций семейной взаимопомощи, внедрение служб "Семейное волонтерство", "Семейная терапия" для семей, находящихся в социально опасном положении, трудной жизненной ситуации	Охват целевой аудитории не менее 2 тыс. семей ежегодно	2023 – 2025 годы	Минтруд	Финансовые средства для реализации мероприятия не требуются
38	Размещение наружной социальной рекламы, направленной на популяризацию традиционных семейных ценностей (баннерные конструкции, экраны и т.д.)	Размещение не менее 15 баннерных конструкций	2023 – 2025 годы	Минтруд, ОМСУ (по согласованию)	Средства областного и муниципальных бюджетов в пределах бюджетных ассигнований, установленных законом Омской области об областном бюджете на соответствующий финансовый год на эти цели
39	Организация и проведение комплекса мероприятий, направленных на укрепление института отцовства в рамках проведения Дня отца	Формирование в обществе, в том числе у детей, подростков и молодежи, позитивных просемейных установок и позитивного образа	2023 – 2025 годы	Минтруд, Министерство культуры Омской области, общественные организации (по согласованию)	Финансовые средства для реализации мероприятия не требуются

№ п/п	Наименование мероприятия	Ожидаемый результат	Срок исполнения мероприятия	Ответственный исполнитель	Источник финансового обеспечения
Раздел VI. Организационные мероприятия					
40	Мониторинг реализации региональной программы	отца	2023 – 2025 годы	Минтруд	Финансовые средства для реализации мероприятия не требуются
		Исполнение региональной программы в полном объеме, достижение контрольных показателей			